



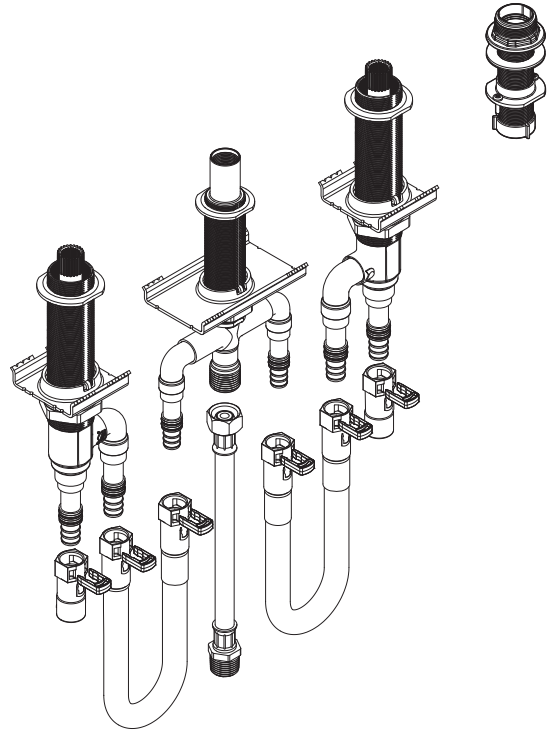
Buy it for looks. Buy it for life.®

INS2094 - 3/12

TWO-HANDLE ROMAN TUB VALVE
MODEL 9793

**VÁLVULA PARA TINA ROMANA
DE DOS MANERALES**
MODELO 9793

**SOUPAPE DE BAIGNOIRE ROMAINE
À DEUX POIGNÉES**
MODÈLES 9793



Installation Instructions Instrucciones de instalación Instructions d'installation



INS2094

For Warranty Support/Para la ayuda de la garantía/Pour l'appui de garantie

Model Number/Número de modelo/Numéro de type _____
Installation Date/Fecha de instalación/Date d'installation _____

**Please do not return this product to the store.**

If you need installation assistance, replacement parts or have questions regarding our warranty, please call our Product Consultants at:

U.S.: 1-800-289-6636

Monday - Friday 8:00 a.m. to 8:00 p.m. EST; Saturday 9:00 a.m. to 5:30 p.m. EST

Or e-mail us at: moenwebmail@moen.com

Be sure to visit our website at www.moen.com

Canada 1-800-465-6130

Monday - Friday 7:30 a.m. to 8:00 p.m. EST

Or e-mail us at: cantsd@moen.com

Be sure to visit our website at www.moen.ca

When ordering parts, specify finishes.

**Por favor no devuelva este producto a la tienda.**

Si necesita ayuda para la instalación, piezas de repuesto o tiene alguna pregunta relacionada con nuestra garantía, por favor llame a nuestros asesores de producto al:

En México: 01-800-718-4345

Lunes a viernes de 8:00 a.m. a 6:00 p.m. hora Central

O envíenos un correo electrónico a: assistance.mexico-technical@moen.com

Visite nuestra página de Internet: www.moen.com.mx

Cuando ordene piezas, por favor especifique los acabados.

**Prière de ne pas retourner ce produit au magasin.**

Pour obtenir de l'aide pour l'installation, le remplacement de pièces ou pour toute question concernant notre garantie, appeler un de nos spécialistes des produits :

Toronto : 905-829-3400

Ailleurs au Canada : 1 800 465-6130

Du lundi au vendredi, de 7 h 30 à 20 h, HE

Ou par courriel à l'adresse : cantsd@moen.com

Visitez notre site Web à l'adresse www.moen.ca

Spécifier le ou les finis dans la commande.

Table of Contents**English**

Helpful Tools	3
Exploded View	3
Installation Steps, English	4-7

Espanol

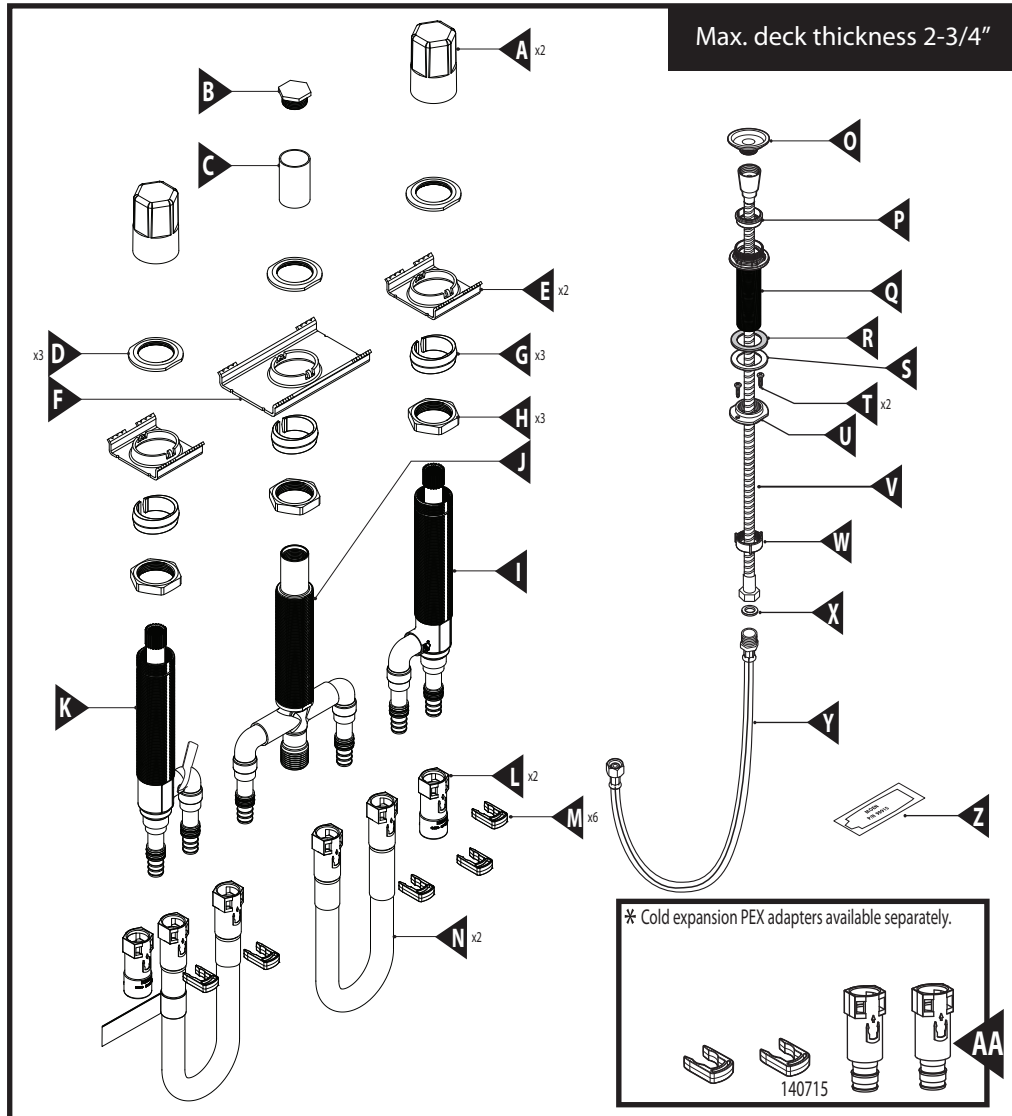
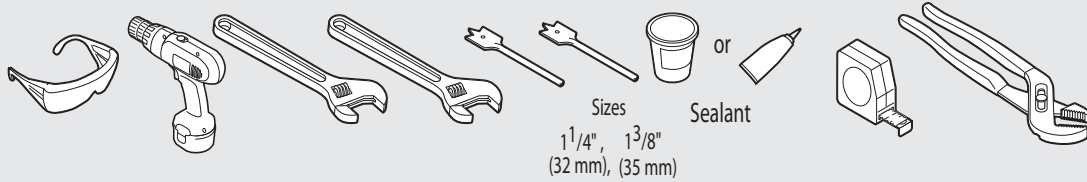
Herramientas útiles	8
Vista Detallada	8
Pasos de progresión de la instalación, Espanol	9-12

Français

Outils utiles	13
Vue éclatée	13
Étapes d'installation, Français	14-17
Notes, Notas, Notes	18-19
Warranty, Garantie, Garantía	20

HELPFUL TOOLS

For safety and ease of faucet replacement, Moen recommends the use of these helpful tools.



- | | | |
|------------------------------|-----------------------------------|-----------------------------------|
| A. Protective Cap (2x) | K. Valve Body Assembly, Hot | U. Threaded Hose Shank Adapter |
| B. Test Plug | L. CPVC Adapter (2x) | V. Pull Out Hose |
| C. Protective Tube | M. Quick Connect Clip (6x) | W. Lower Hose Guide Washer |
| D. Top Mounting Nut (3x) | N. Hose Assembly (2x) | X. Washer |
| E. Valve Bracket (2x) | O. Hose Retainer | Y. Leader Hose |
| F. Shank Bracket | P. Upper Hose Guide Washer | Z. Grease pack |
| G. Bushing, Tapered (3x) | Q. Hose Shank | AA. Cold Compression PEX adaptors |
| H. Nut (3x) | R. Below Deck Hose Shank Gasket | |
| I. Valve Body Assembly, Cold | S. Below Deck Hose Shank Washer | |
| J. Adjustable Shank Assembly | T. Hose Shank Adapter Screws (2x) | |

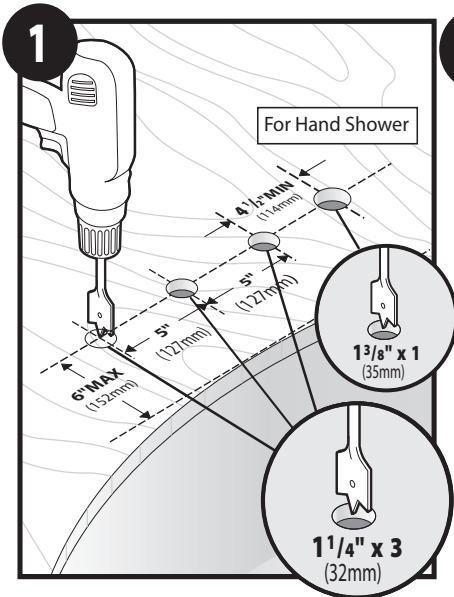
CAUTION — TIPS FOR REMOVAL OF OLD FAUCET: Always turn water supply OFF before removing existing faucet or disassembling the valve. Open faucet handle to relieve water pressure and ensure that complete water shut-off has been accomplished.



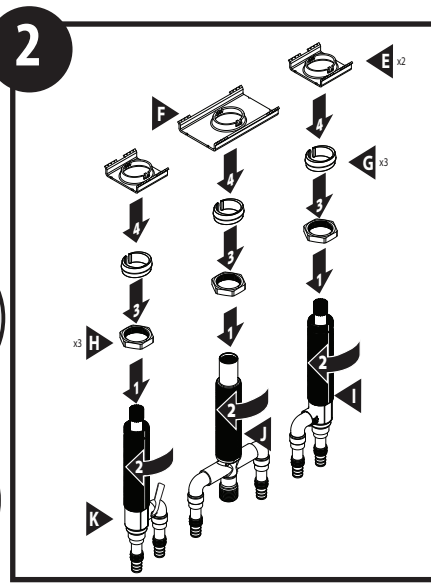
CARE INSTRUCTIONS

To preserve the finish on the metallic parts of your Moen faucet, apply non-abrasive wax, such as car wax. Any cleaners should be rinsed off immediately. Mild abrasives are acceptable on Platinum and LifeShine® finishes.

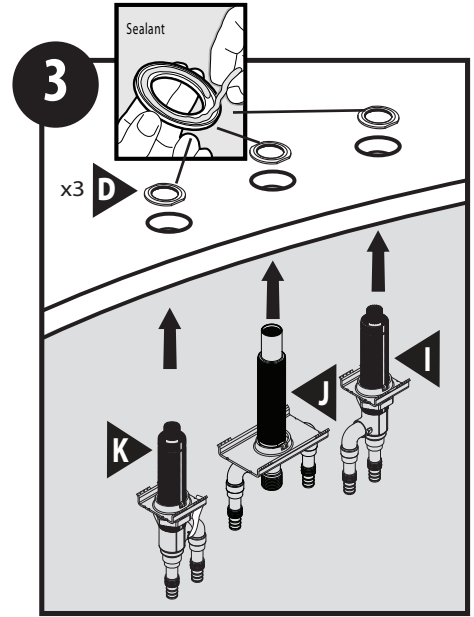
NOTE: Some jurisdictions require this device to be installed with an approved anti-scald device.



1) Drill 3, 1-1/4" holes for the valves and spout minimum on center. Drill a 1-3/8" hole for handshower a minimum of 4-1/2" on center to the left side of the hole for the cold valve. Position the spout hole so that spout delivers the water to the desired place in the tub.

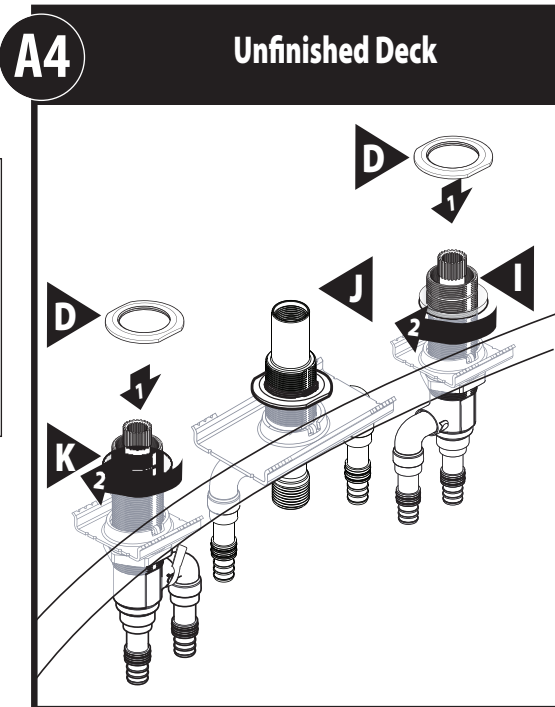


2) Assemble nuts (H) tapered bushings (G) and brackets (E & F) onto valves (I & K) and shank (J).

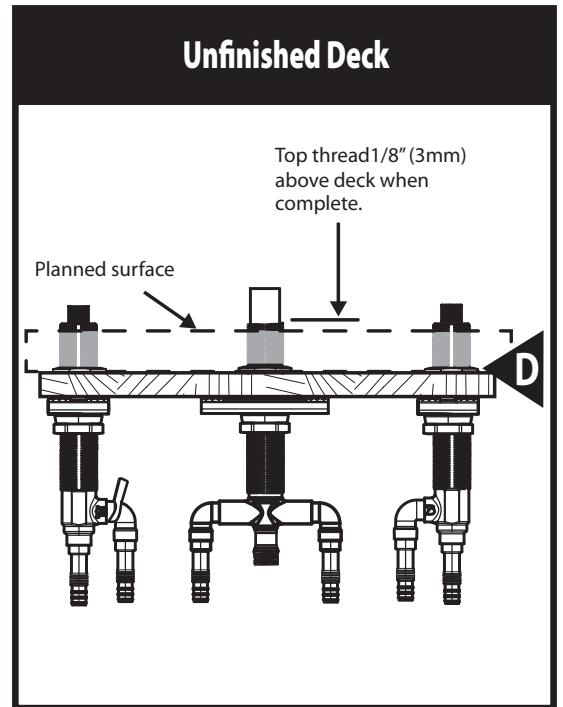


3) From the underside of the deck, insert completed assemblies. Position both valve assemblies (I & K) so the shorter legs (outlets) face towards the center shank assembly (J). Add bead of sealant on bottom of top nuts.

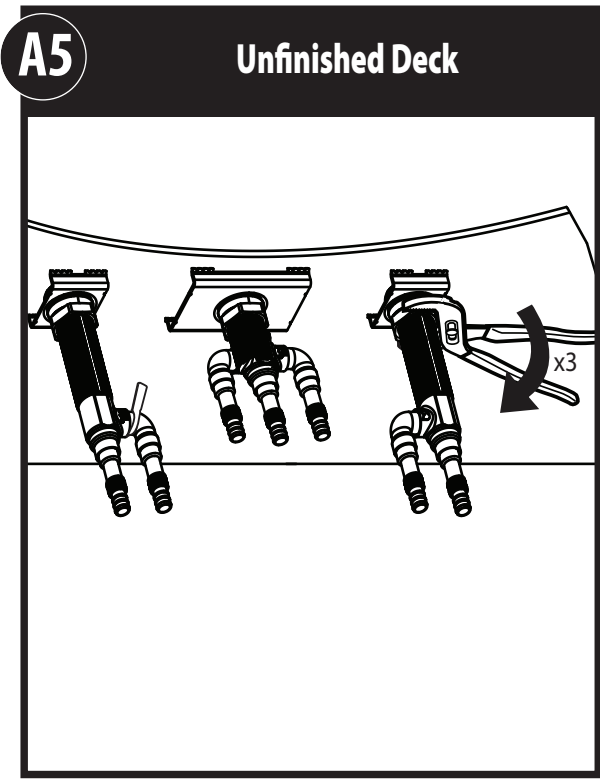
For the unfinished deck:
A4 to **A8**
For the finished deck:
B4 to **B8**



A4) Thread top mounting nuts (D) onto spout shank body (J), position top threads 1/8" above planned surface height. Thread mounting nuts (D) onto hot and cold valve bodies (I & K).

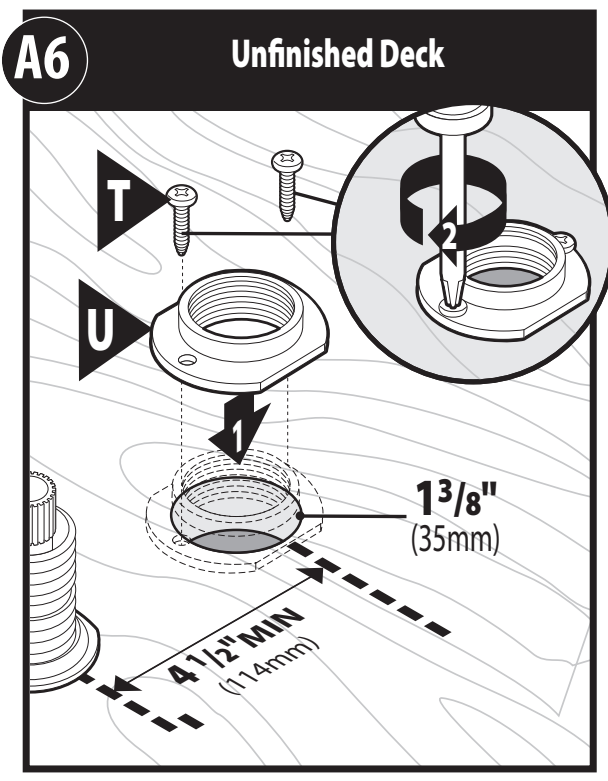


The valve body groove should be 1/8" above planned surface height.



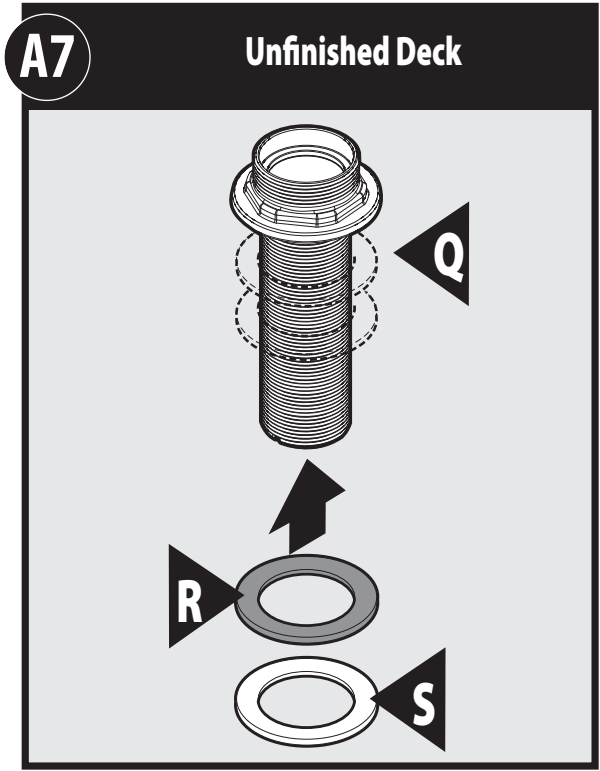
A5 Unfinished Deck

A5) Secure valves & shank, tighten lower nut firmly using pliers.



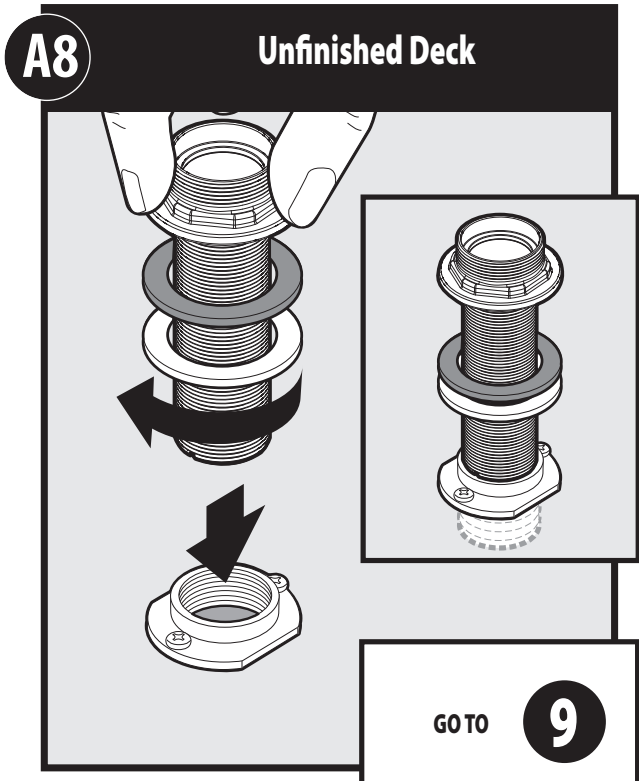
A6 Unfinished Deck

A6) Attach threaded shank adaptor (U) to the deck with 2 screws (T).



A7 Unfinished Deck

A7) Place gasket (R) and washer (S) onto shank (Q).

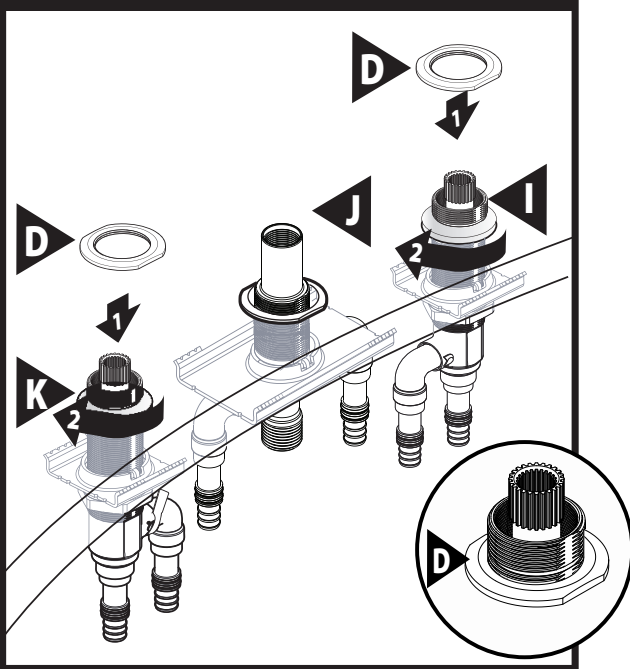


A8 Unfinished Deck

A8) Thread shank assembly (Q) into shank adaptor (U). Leave space for planned finish deck thickness.

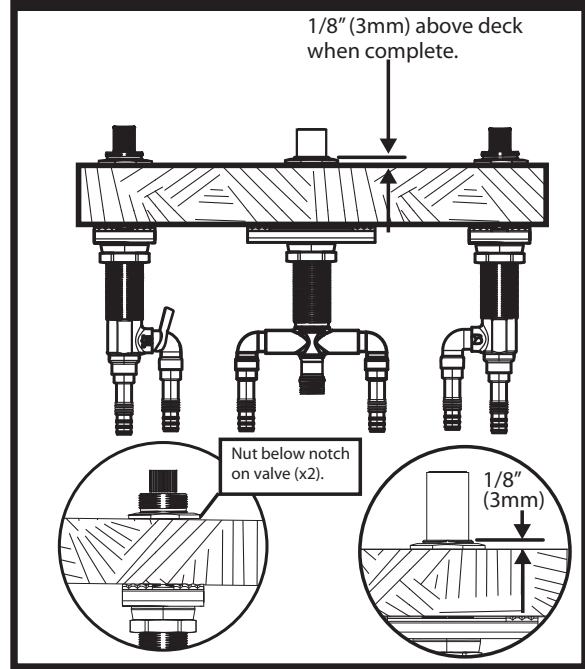
B4

Finished Deck



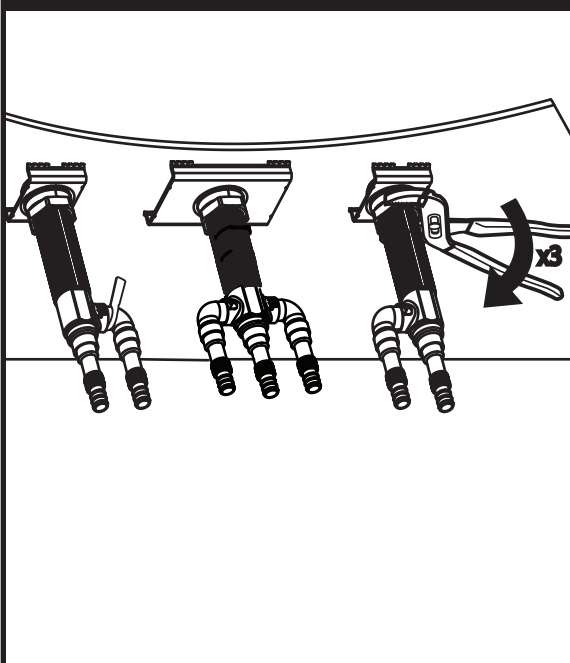
B4) Thread top mounting nuts (D) onto spout shank body (J) and onto hot and cold valve bodies (I & K). Top nuts (D) are below the groove on each valve when properly assembled. On center shank leave 1/8" of threads above deck.

Finished Deck



B5

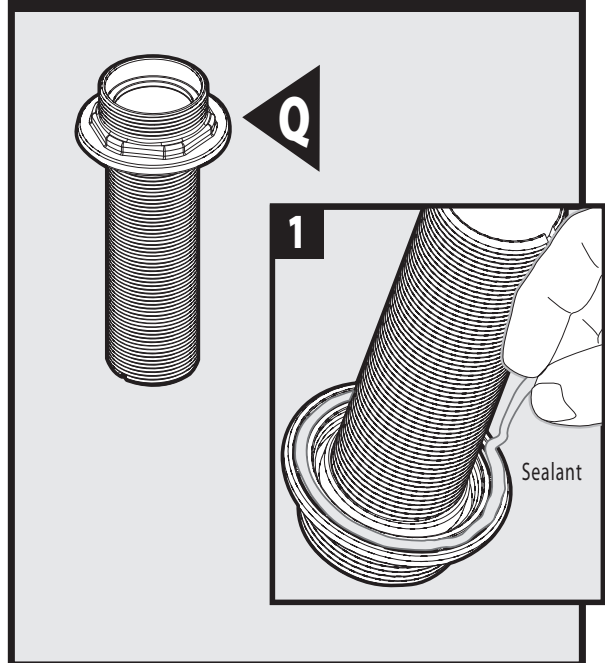
Finished Deck



B5) Secure valves & shank, tighten lower nut **firmly** using pliers.

B6

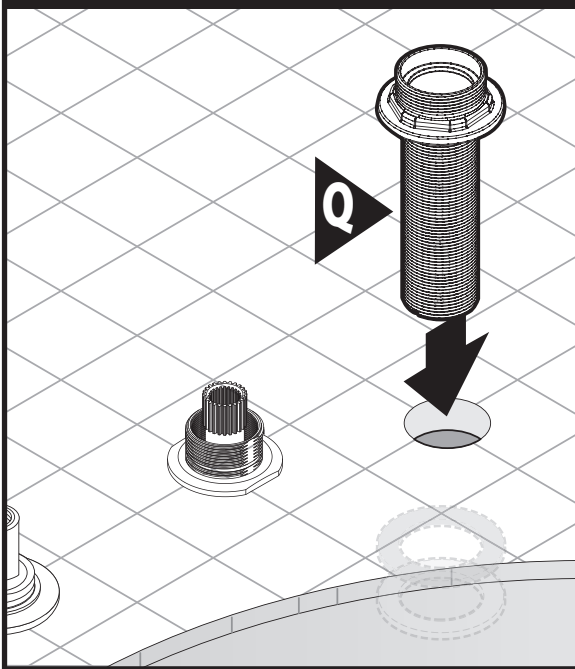
Finished Deck



B6) Apply sealant to underside of plastic adaptor (Q)

B7

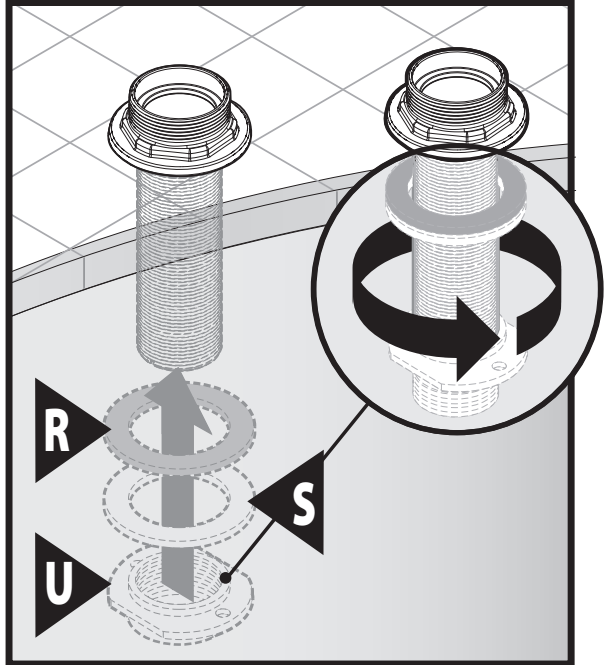
Finished Deck



B7) Insert hose shank (Q) into deck

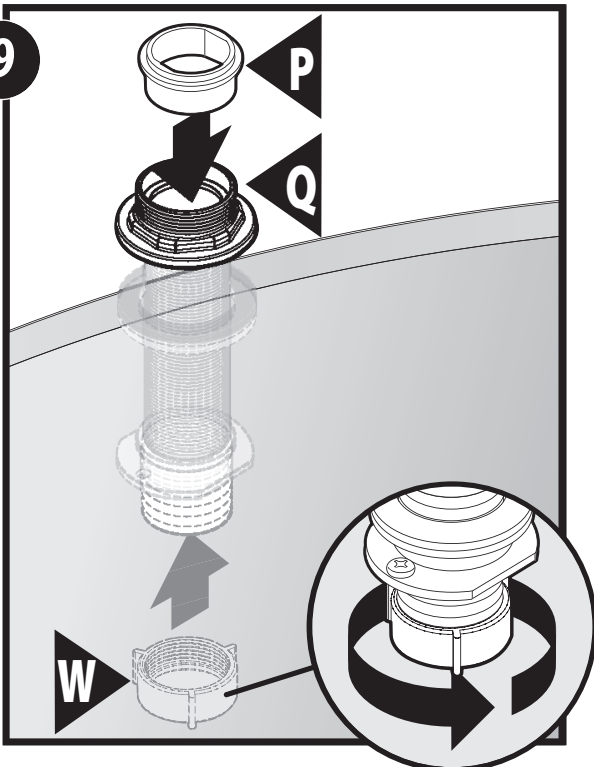
B8

Finished Deck



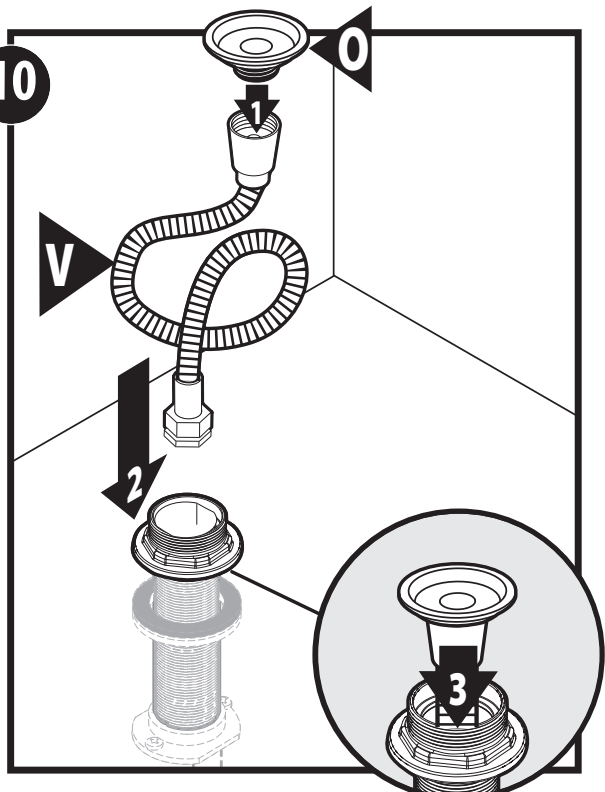
B8) Place gasket (R) and washer (S) on shank under the deck and secure with threaded shank adaptor.

9

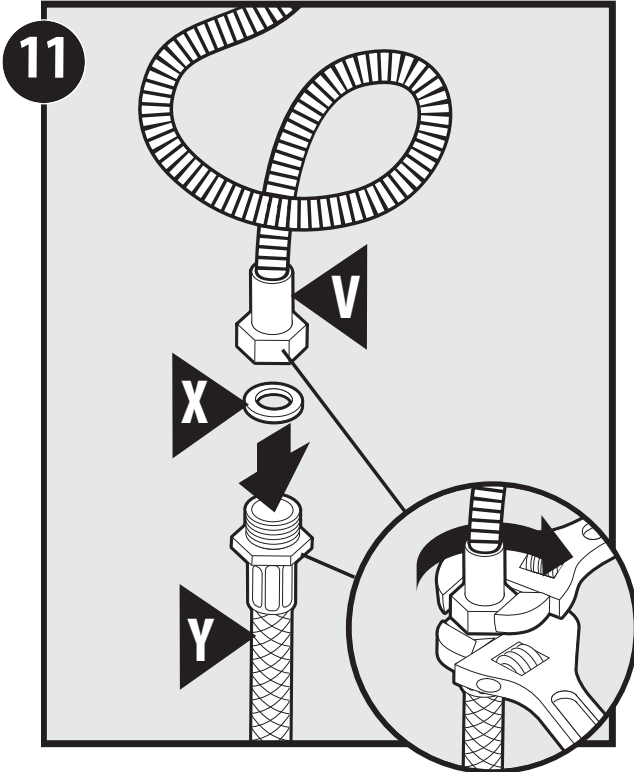


9) Insert upper hose guide washer (P) into hose shank assembly (Q). Thread lower guide washer (W) onto brass shank.

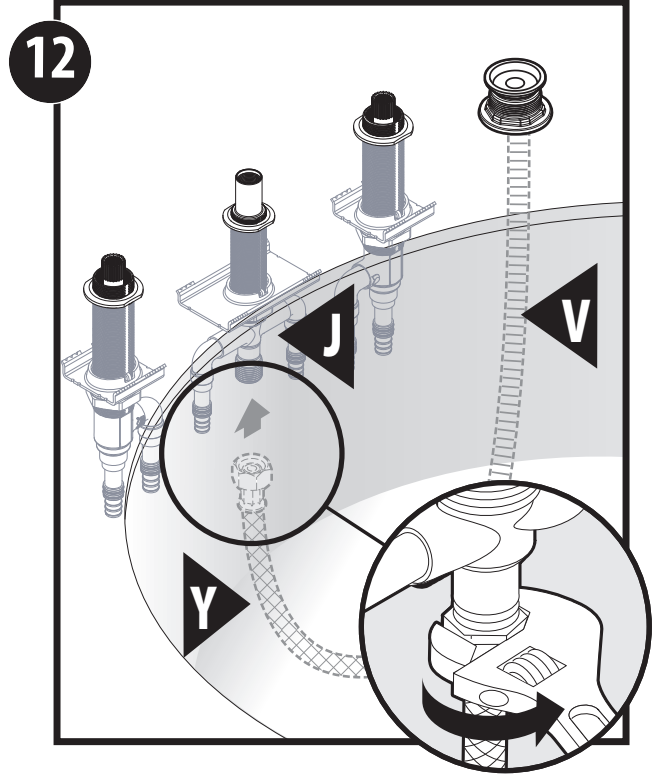
10



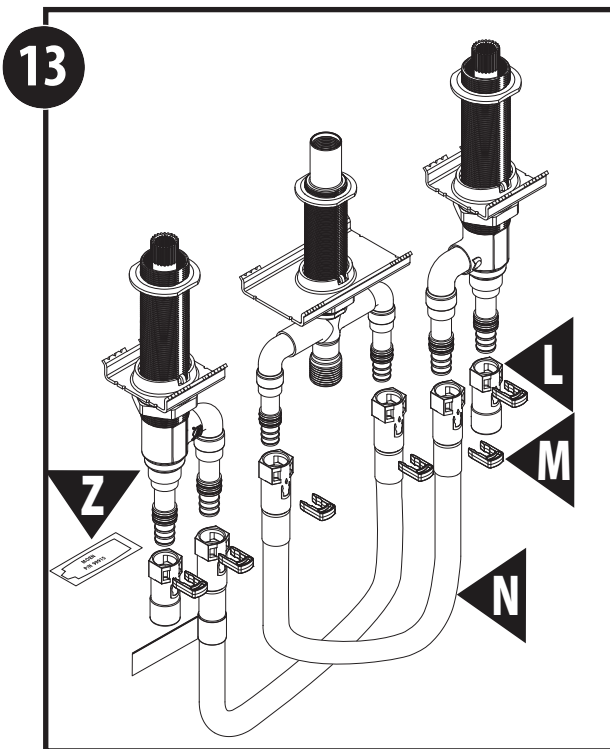
10) Attach hose retainer (O) onto pullout hose (V). Slide hose into shank.



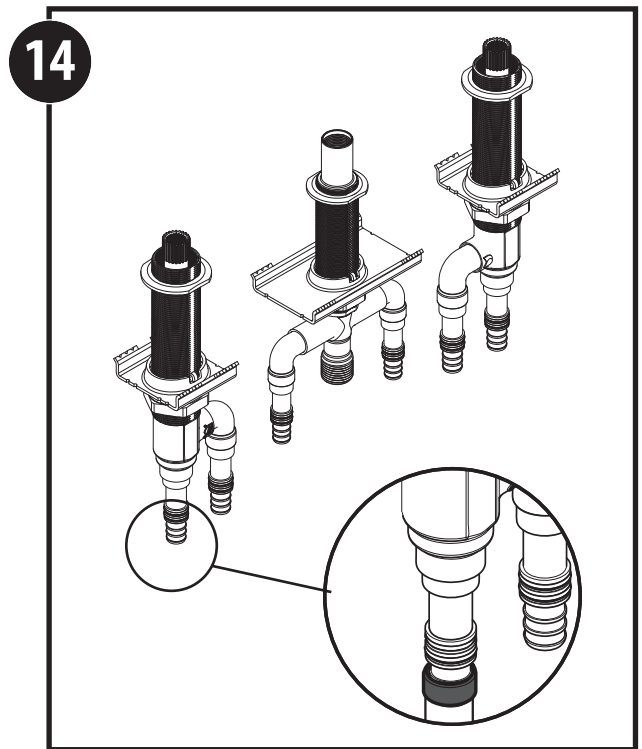
11) Assemble pullout hose (V) to leader hose (Y) with washer (X) between fittings. Tighten with wrenches.



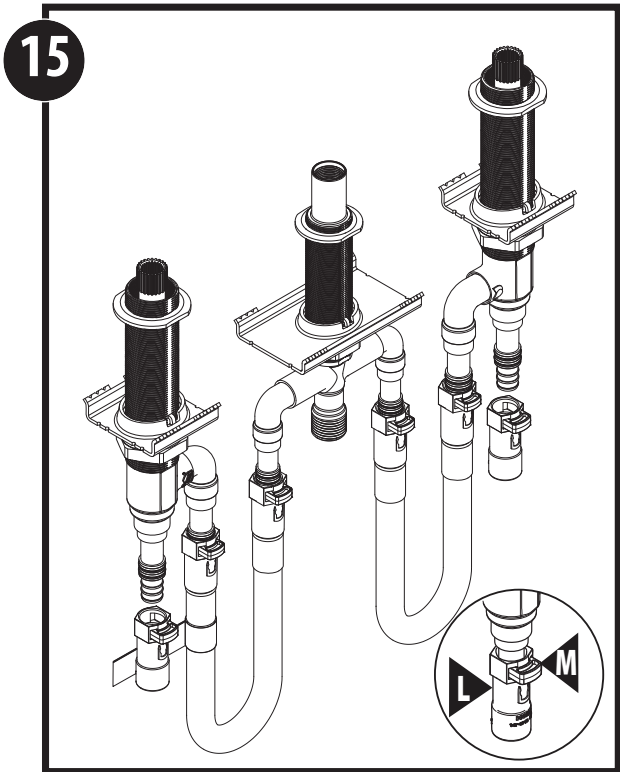
12) Thread leader hose (Y) onto spout shank (J) and tighten with wrench.



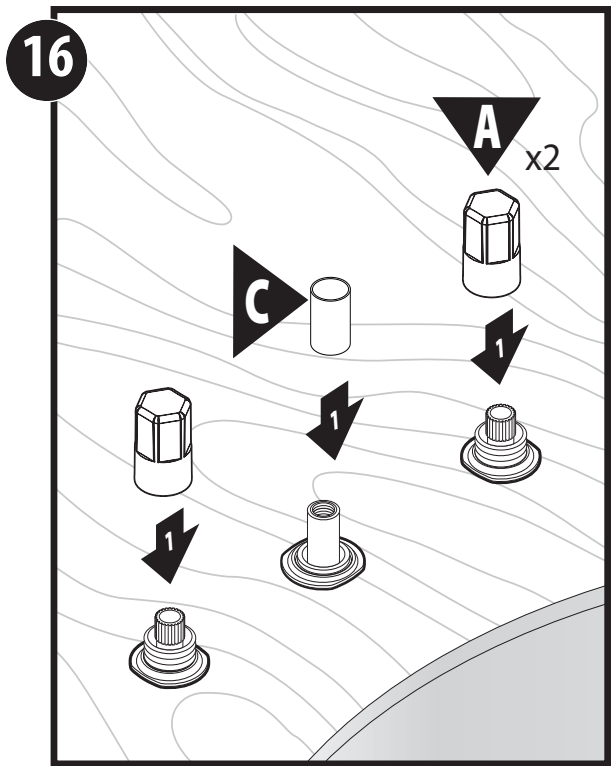
13) Apply grease (Z) to all o-rings. Slide the quick connect flexible hose adaptors (N) onto the outlet tubes over the o-rings. Secure the adaptors by inserting clips (M) into the adaptors. For 5"-6" centers between the valve and the spout shank, loop hoses (N) as shown. For 6"-15" centers, do not loop hoses. Go to Step 15.



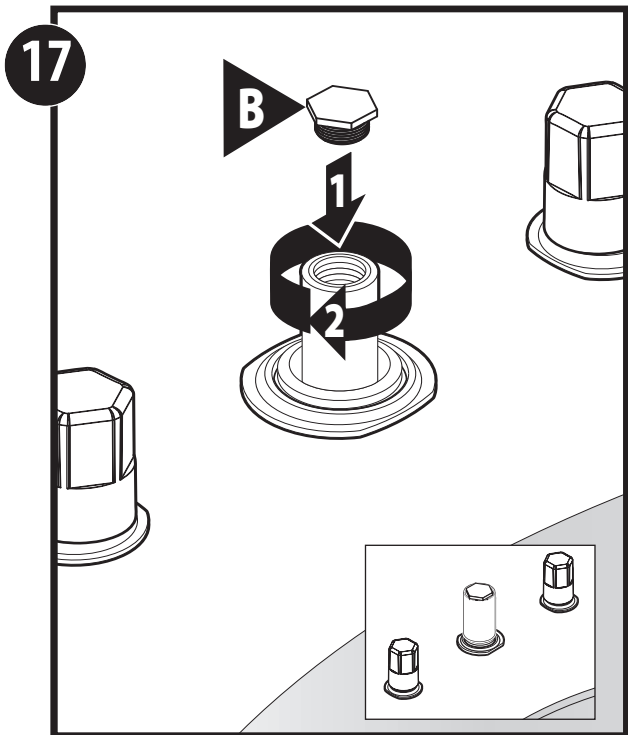
14) For PEX connections slide tubing onto the straight inlet tubes up to the "O"-ring and crimp the banding ring with a crimping tool.



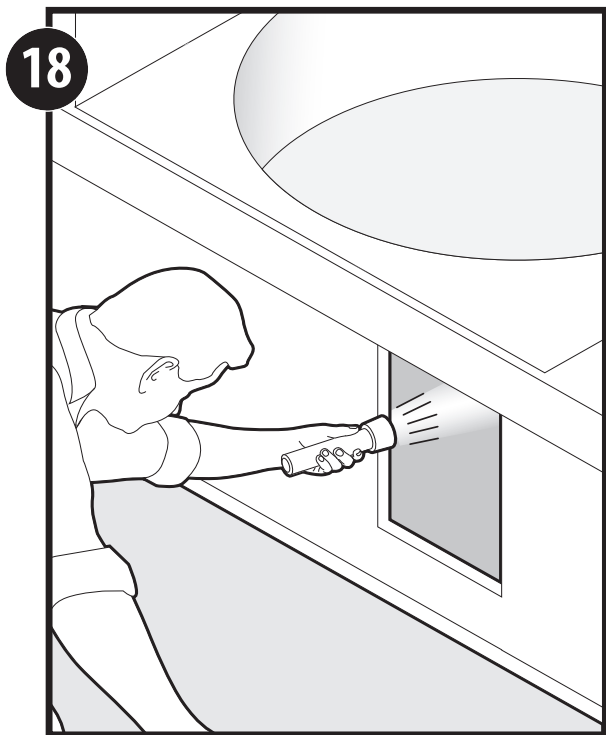
15) For CPVC or Cold expansion connections*, attach the adapters (L or AA) onto the straight inlet over the "O"-rings. Insert (M) into connector as shown.
*Cold expansion connectors not included.



16) Place protective tubing (C) over center shank assembly (J) and protective caps (A) over valves (I & K). Install test plug (B)



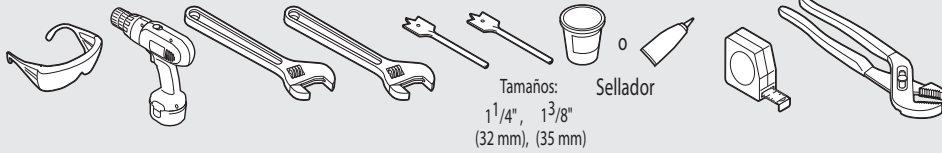
17) Install test plug (B)



18) Check for leaks.

HERRAMIENTAS ÚTILES

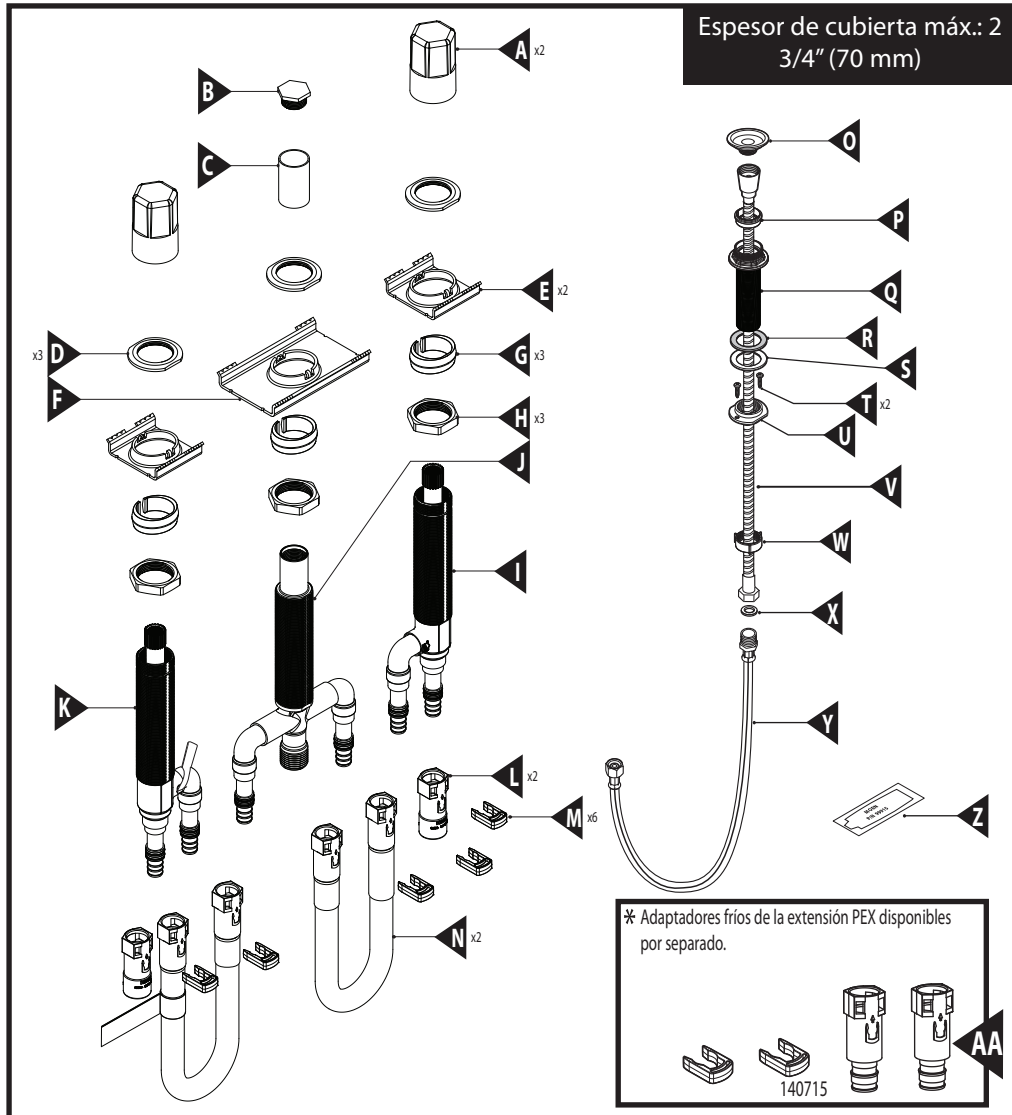
Para reemplazar el grifo en forma sencilla y segura, Moen le recomienda usar estas herramientas útiles.



Tamaños:
1 1/4", 1 3/8"
(32 mm), (35 mm)

Sellador

Espesor de cubierta máx.: 2
3/4" (70 mm)



* Adaptadores fríos de la extensión PEX disponibles por separado.

- | | | |
|--|--|--|
| A. Tapa protectora (x 2) | (agua caliente) | T. Tornillo del adaptador de espiga de la manguera (x 2) |
| B. Tapón de prueba | L. Adaptador de CPVC (x 2) | U. Adaptador de espiga roscado de la manguera |
| C. Tubo protector | M. Sujetador de conexión rápida (x 6) | V. Manguera extensible |
| D. Tuerca de montaje superior (x 3) | N. Conjunto de la manguera (x 2) | W. Arandela guía inferior de la manguera |
| E. Soporte de válvula (x 2) | O. Retén de la manguera | X. Arandela |
| F. Soporte de espiga | P. Arandela guía superior de la manguera | Y. Manguera principal |
| G. Bujes cónicos (x 3) | Q. Espiga de la manguera | Z. Paquete de grasa |
| H. Tuerca (x 3) | R. Empaque de espiga de la manguera por debajo de la cubierta | |
| I. Conjunto del cuerpo de la válvula (agua fría) | S. Arandela de espiga de la manguera por debajo de la cubierta | |
| J. Conjunto de espiga ajustable | | |
| K. Conjunto del cuerpo de la válvula | | |

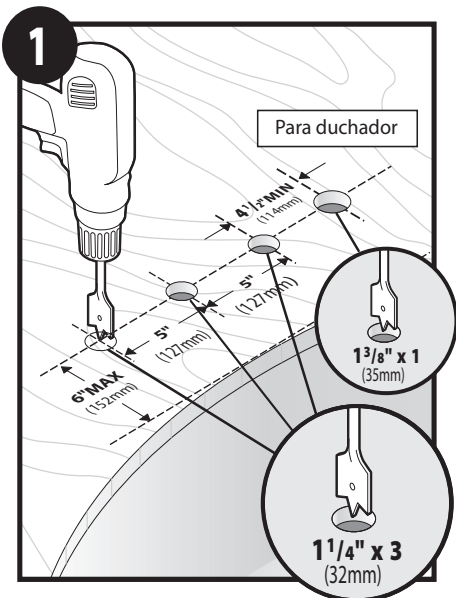
RECAUCIÓN: CONSEJOS PARA CAMBIAR LA LLAVE MEZCLADORA.

Siempre CIERRE la toma de agua antes de quitar la llave existente o desmontar la válvula. Abra la llave para liberar la presión, y asegúrese de que esté bien cerrada el agua.

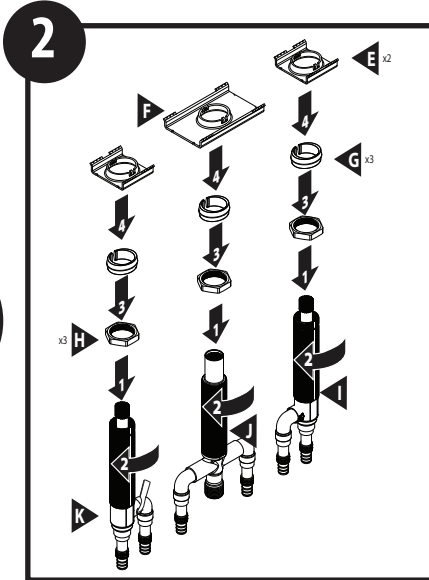
**INSTRUCCIONES DE CUIDADO**

Para conservar el acabado que cubre las partes metálicas de su llave mezcladora Moen, aplique cera que no sea abrasiva, como una cera para autos. Si usa algún tipo de limpiador, deberá enjuagarlo inmediatamente. Los abrasivos suaves son aceptables en acabados Platinum y LifeShine®.

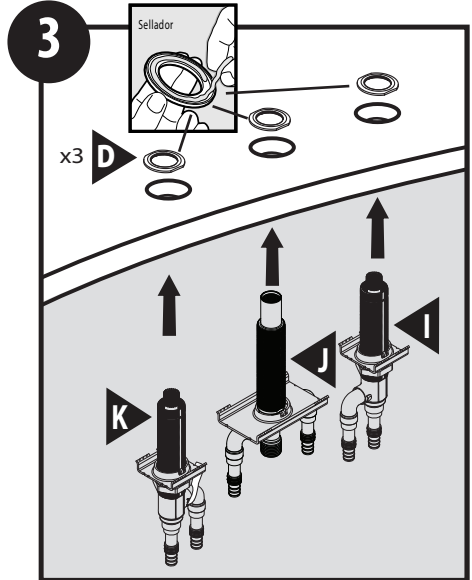
Nota: algunas jurisdicciones exigen que este dispositivo sea instalado con un dispositivo anti-escaldado aprobado.



1) Realice 3 orificios de 1 1/4" (32 mm) para instalar las válvulas y el surtidor con una separación de 5" (127 mm) como mínimo en el centro. Realice un orificio de 1 3/8" (35 mm) para instalar el duchador con una separación mínima de 4 1/2" (114 mm) en el centro a la izquierda del orificio para instalar la válvula de agua fría. Ubique el orificio del surtidor de manera que la descarga de agua se dirija al sector deseado de la tina.

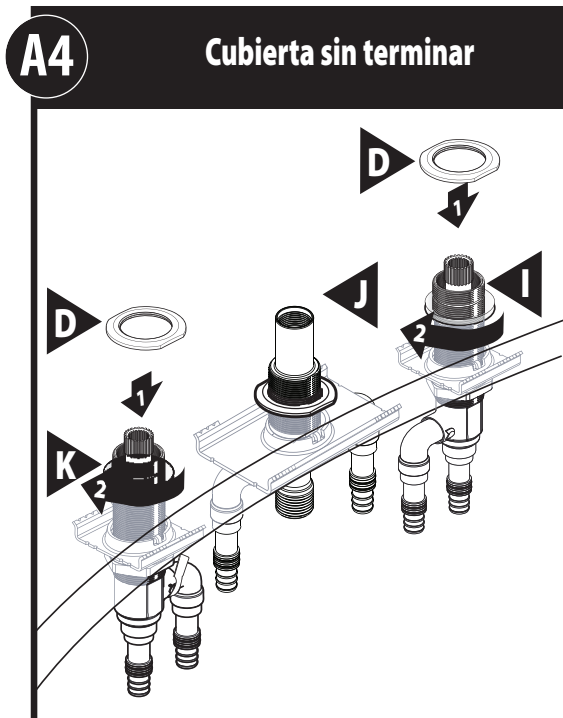


2) Coloque las tuercas (H), los bujes cónicos (G) y los soportes (E y F) en las válvulas (I y K) y en la espiga (J).

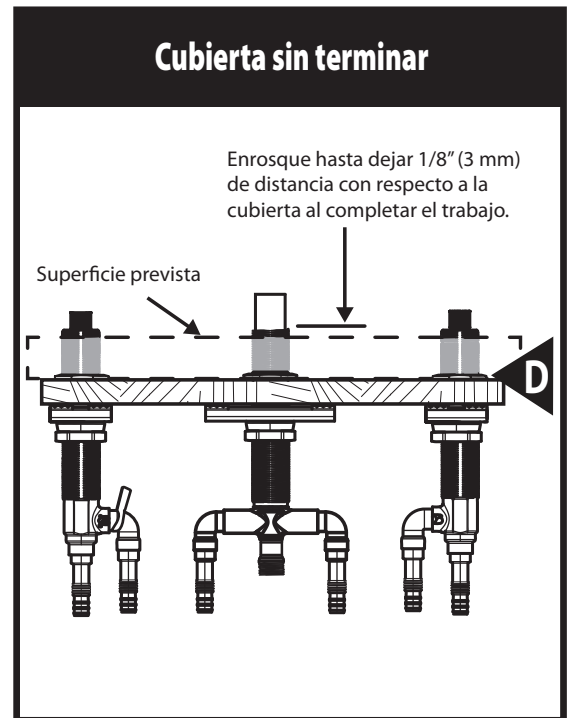


3) Inserte los conjuntos ensamblados en el lado inferior de la cubierta. Coloque ambos conjuntos de válvulas (I y K) de manera que las patas más cortas (salidas) se orienten hacia el conjunto de espiga central (J). Agregue una capa de sellador en la base de las tuercas superiores.

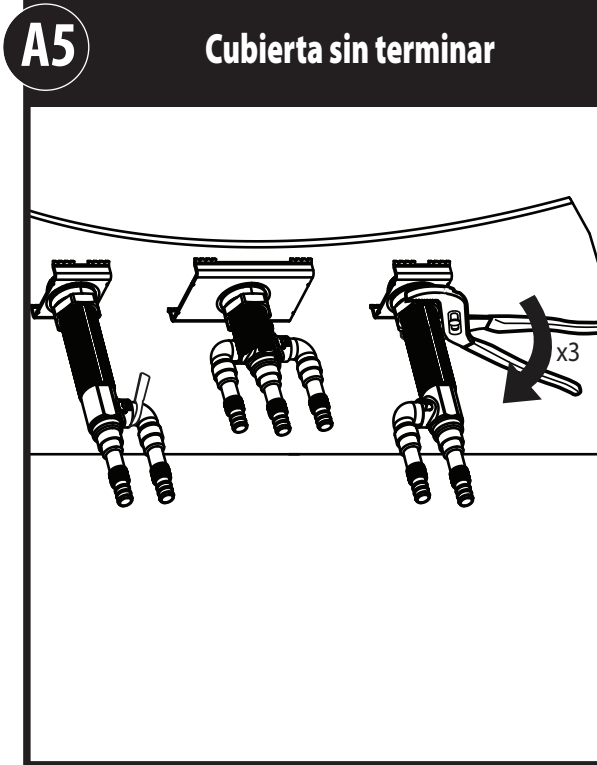
Para la cubierta sin terminar:
A4 a **A8**
 Para la cubierta terminada:
B4 a **B8**



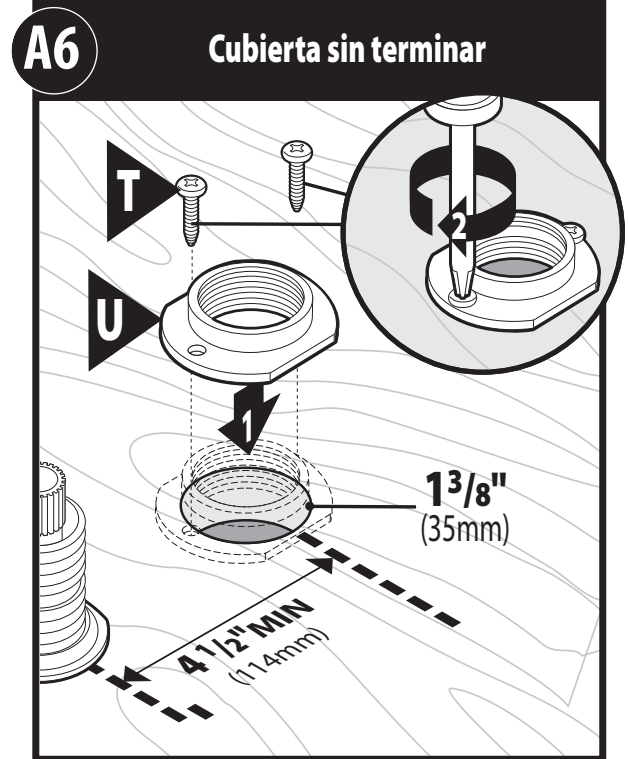
A4) Enrosque las tuercas de montaje superior (D) en el cuerpo de la espiga del surtidor (J) hasta dejar 1/8" (3 mm) de distancia con respecto a la altura de la superficie prevista. Enrosque las tuercas de montaje (D) en los cuerpos de las válvulas de agua caliente y fría (I y K).



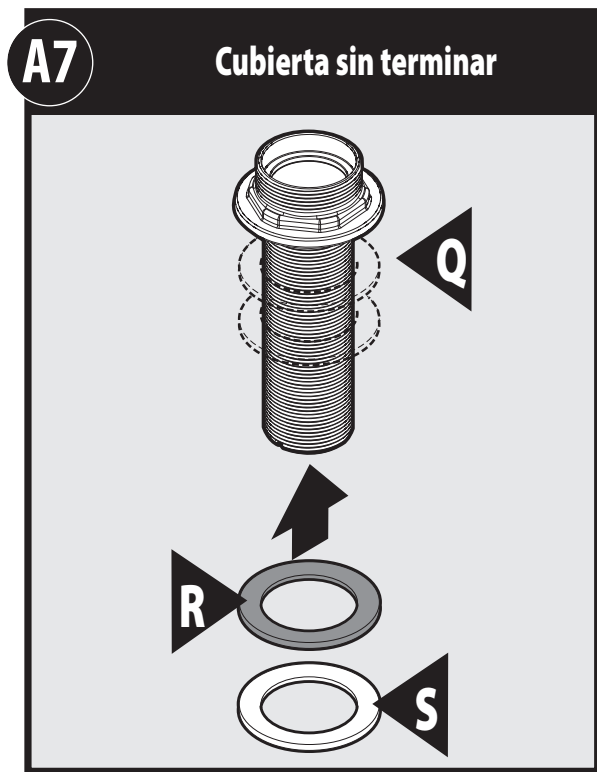
La ranura del cuerpo de la válvula debe quedar a 1/8" (3 mm) de distancia con respecto a la altura de la superficie prevista.



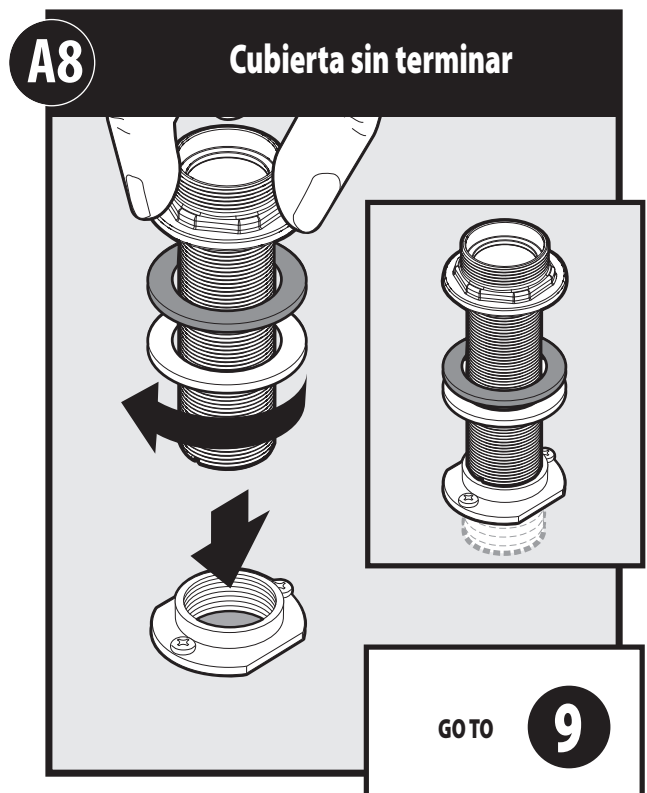
A5) Asegure las válvulas y la espiga y, con la ayuda de pinzas, ajuste la tuerca inferior firmemente.



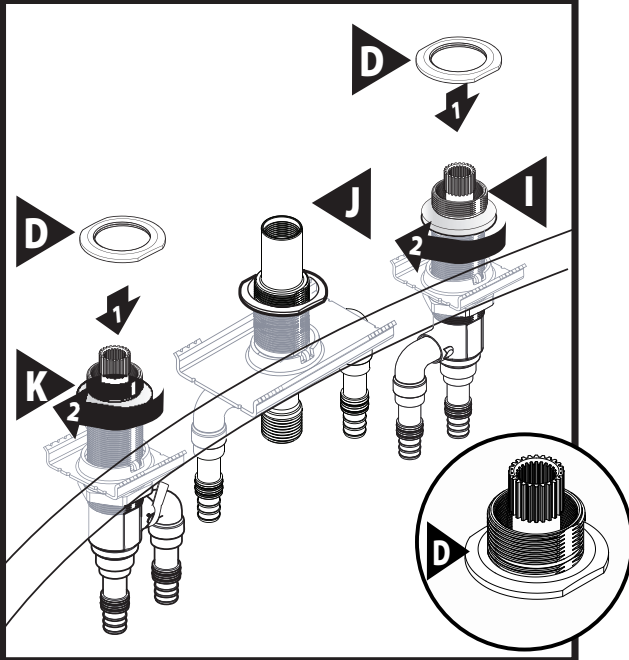
A6) Fije el adaptador de espiga roscado (U) en la cubierta con 2 tornillos (T).



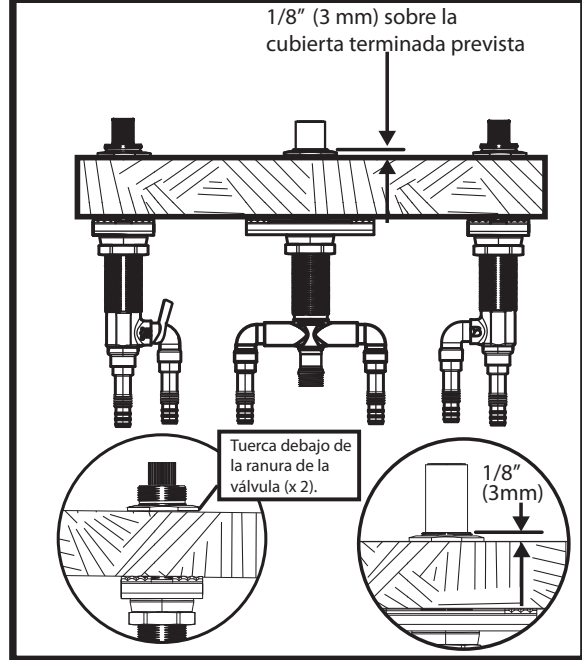
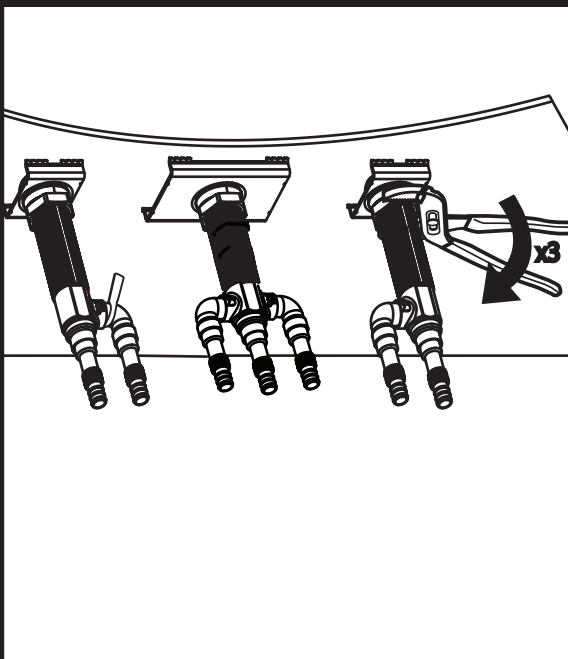
A7) Coloque el empaque (R) y la arandela (S) en la espiga (Q).



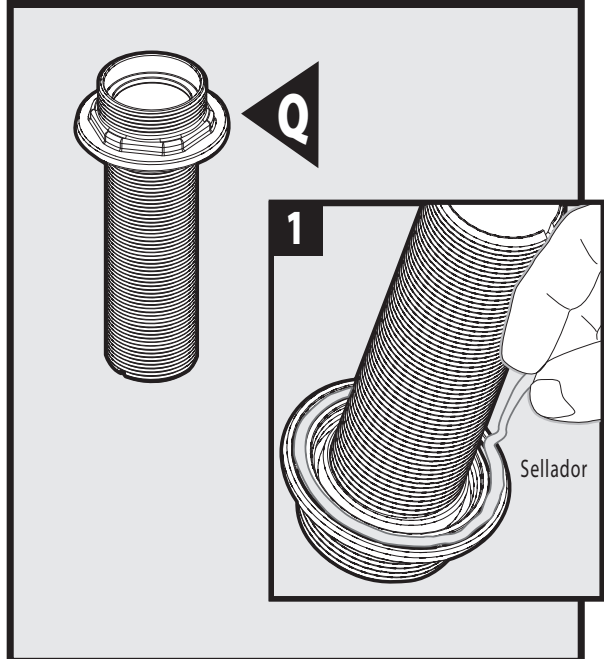
A8) Enrosque el conjunto de la espiga (Q) en el adaptador (U). Deje lugar para el espesor previsto de la cubierta terminada.

B4**Cubierta terminada**

B4) Enrosque las tuercas de montaje superior (D) en el cuerpo de la espiga del surtidor (J) y en los cuerpos de las válvulas de agua fría y caliente (I y K). Para lograr un montaje correcto, las tuercas superiores (D) deben quedar debajo de la ranura de las válvulas. En la espiga central, enrosque hasta dejar 1/8" (3 mm) de distancia con respecto a la cubierta.

Cubierta terminada**B5****Cubierta terminada**

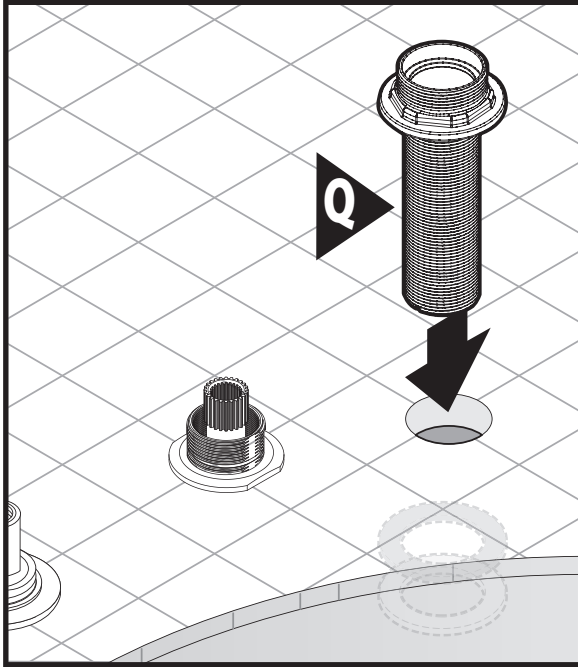
B5) Asegure las válvulas y la espiga y, con la ayuda de pinzas, ajuste la tuerca inferior firmemente.

B6**Cubierta terminada**

B6) Aplique sellador en el lado inferior del adaptador de plástico (Q).

B7

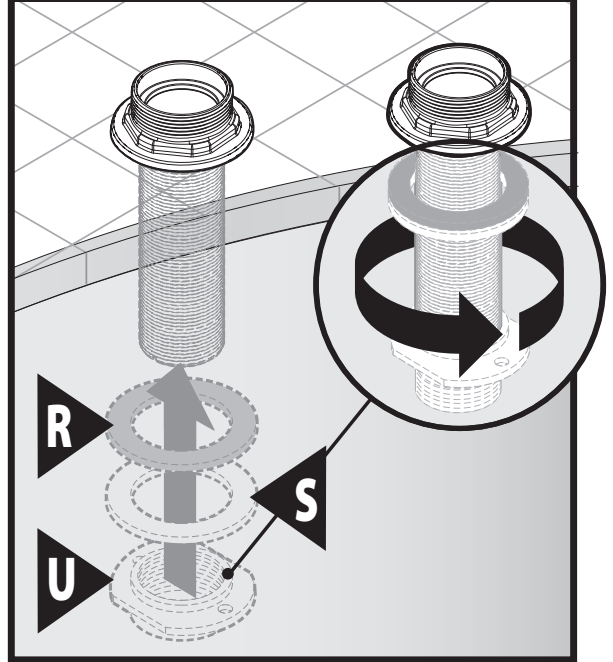
Cubierta terminada



B7) Inserte la espiga de la manguera (Q) en la cubierta.

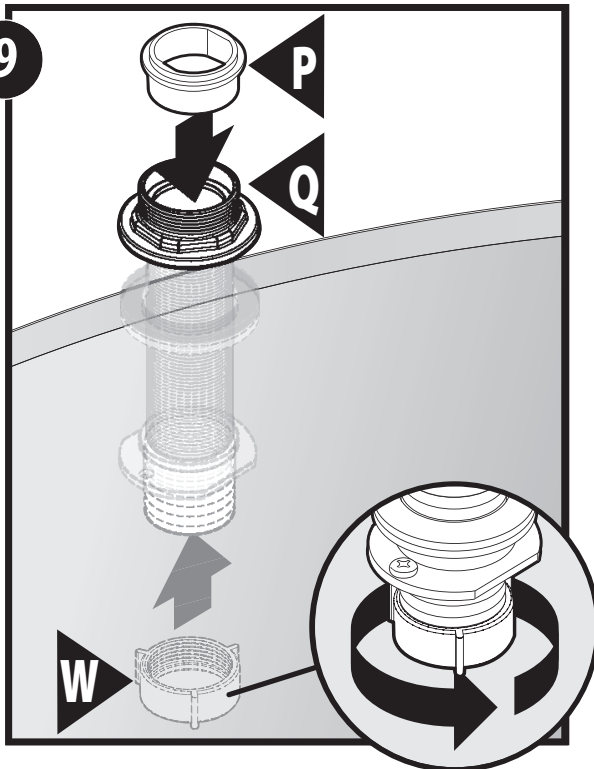
B8

Cubierta terminada



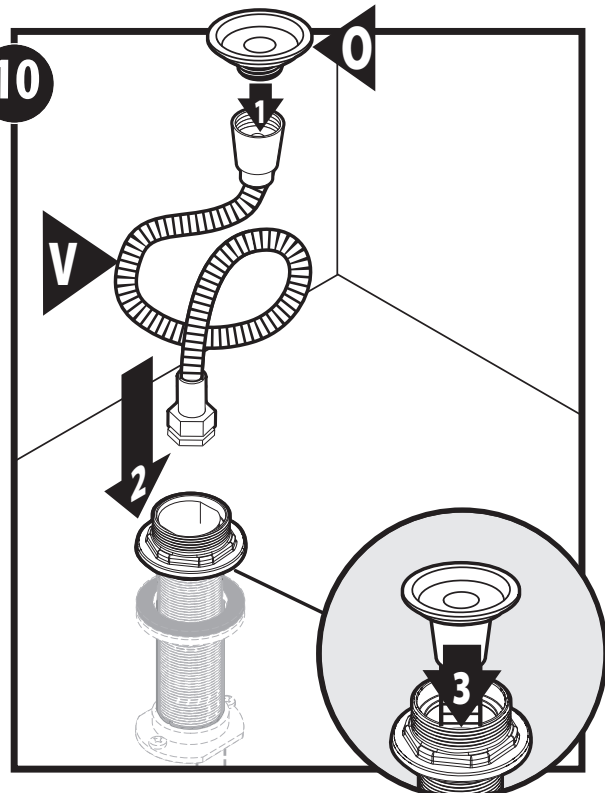
B8) Coloque el empaque (R) y la arandela (S) por debajo de la cubierta y asegúrelos con el adaptador de espiga roscado.

9

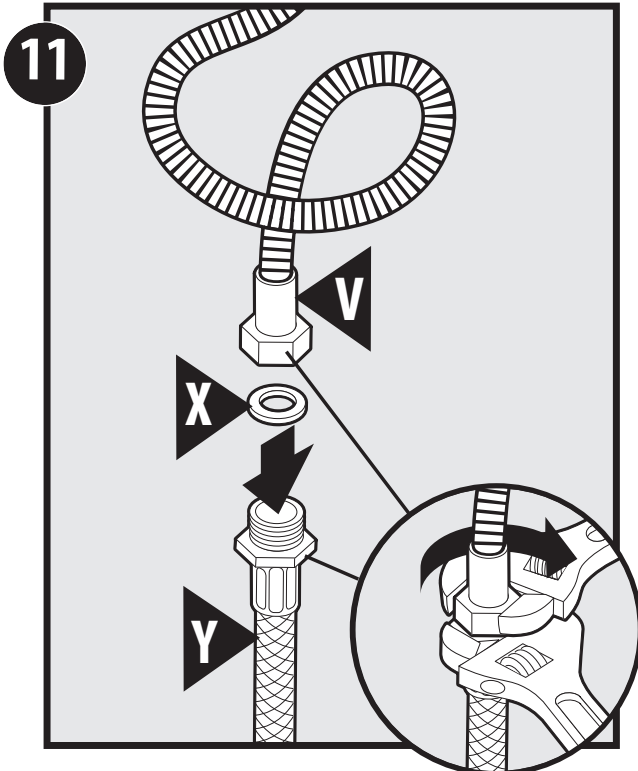


9) Inserte la arandela guía superior de la manguera (P) en el conjunto de la espiga de la manguera (Q). Enrosque la arandela guía inferior (W) en la espiga de latón.

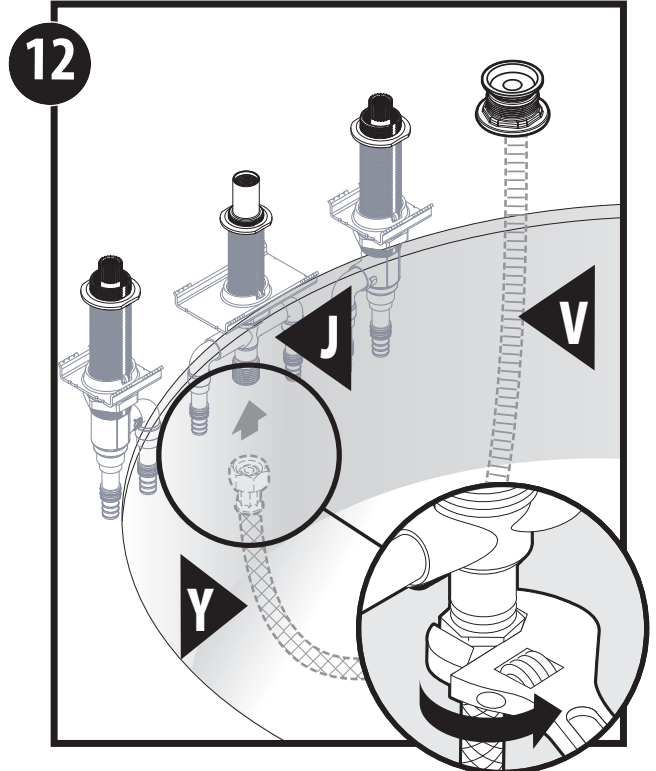
10



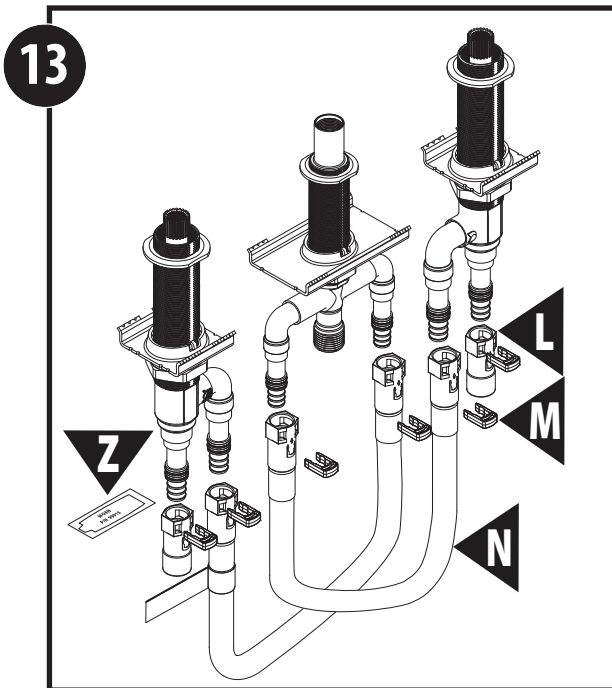
10) Fije el retén de la manguera (O) en la manguera extensible (V). Deslice la manguera por la espiga.



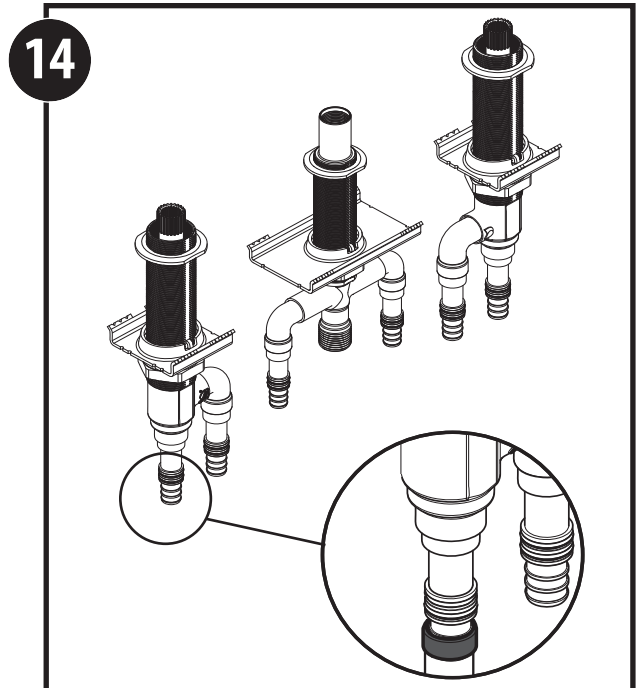
11) Monte la manguera extensible (V) en la manguera principal (Y) con la arandela (X) entre las conexiones. Ajuste con llaves de apriete.



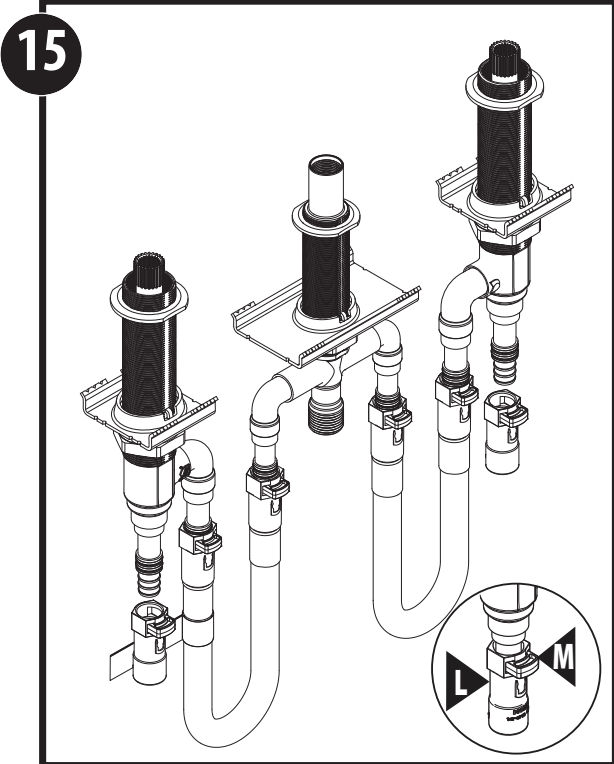
12) Enrosque la manguera principal (Y) en la espiga del surtidor (J) y ajuste con una llave de apriete..



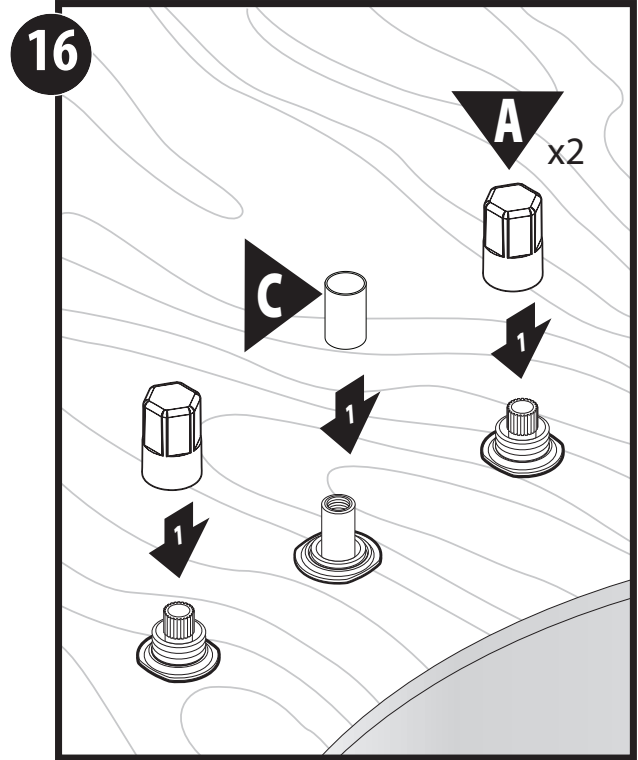
13) Aplique grasa (Z) en todas las juntas tóricas. Deslice los adaptadores de manguera flexibles y de rápida conexión (N) en los tubos de salida ubicados sobre las juntas tóricas. Asegure los adaptadores con sujetadores (M). En los centros de entre 5" y 6" (127 y 152 mm) ubicados entre la válvula y la espiga del surtidor, doble las mangueras (N) como se muestra. En los centros de entre 6" y 15" (152 y 381 mm), no doble las mangueras. Vaya al paso 15.



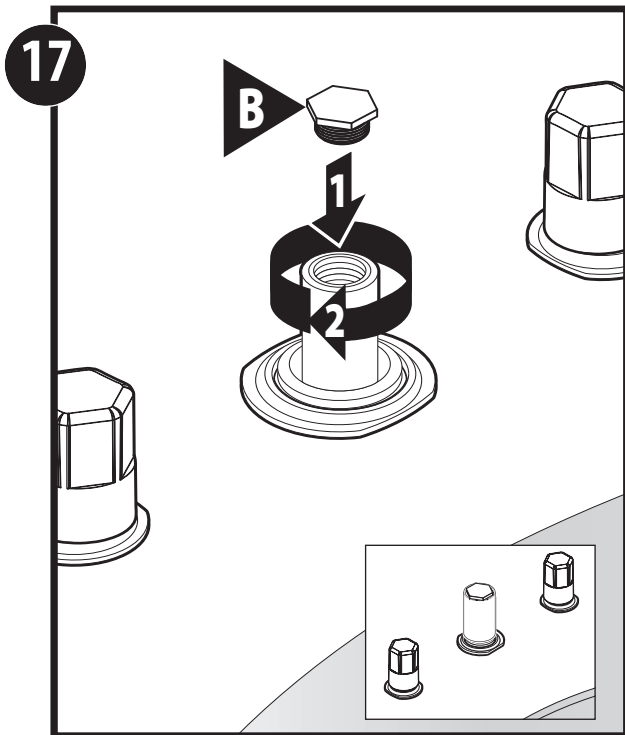
14) En las conexiones PEX, deslice la tubería por los tubos de entrada recta hasta la junta tórica y engarce el anillo elástico con una tenaza engarzadora.



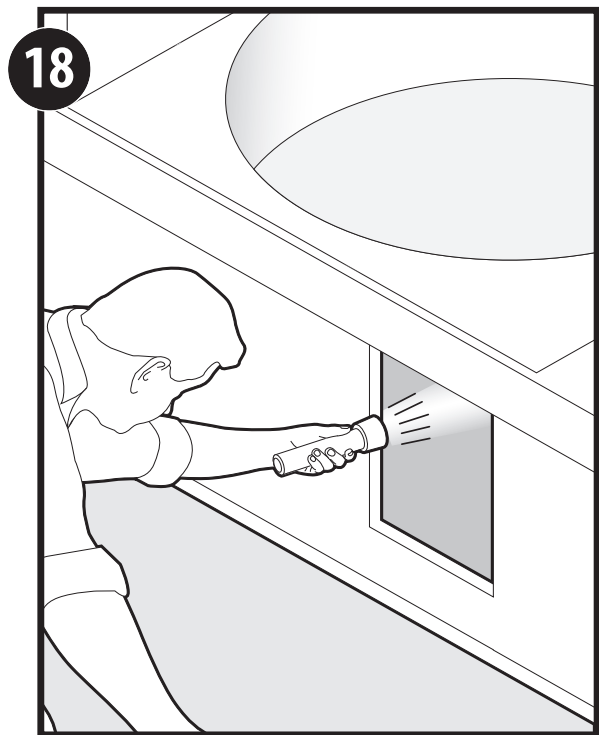
15) En las conexiones de CPVC o conexiones de expansión en frío*, fije los adaptadores (L o AA) en la entrada recta sobre las juntas tóricas. Inserte (M) en el conector tal como se muestra. *No se incluyen conectores de expansión en frío.



16) Coloque el tubo protector (C) sobre el conjunto de la espiga central (J) y las tapas protectoras (A) sobre las válvulas (I y K). Coloque el tapón de prueba (B).



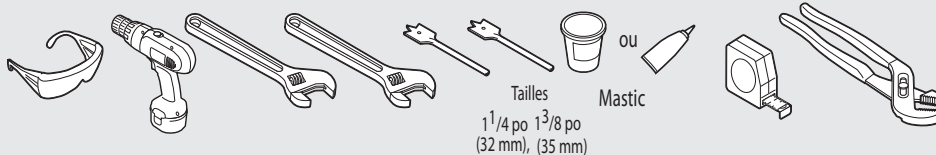
17) Coloque el tapón de prueba (B.)



18) Compruebe que no haya fugas.

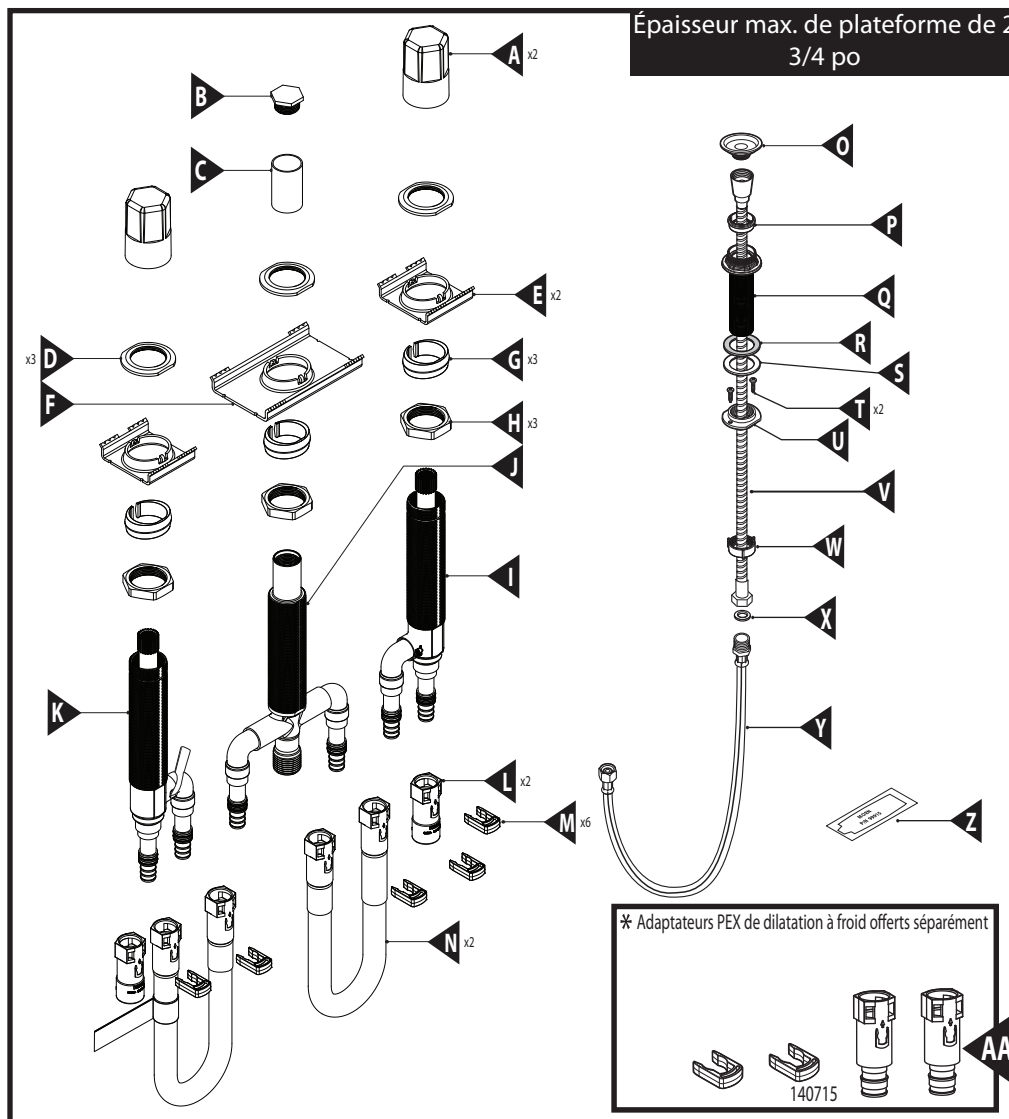
OUTILS UTILES

Par mesure de sécurité et pour faciliter l'installation, Moen suggère l'utilisation des outils suivants.



Tailles
1 1/4 po 1 3/8 po
(32 mm), (35 mm)

Mastic



- | | | |
|--|---|--|
| A. Capuchon protecteur (2) | K. Assemblage du corps de la soupape, eau chaude | S. Rondelle de la tige du tuyau sous la plateforme |
| B. Bouchon d'essai | L. Adaptateur PVC-C (2) | T. Vis d'adaptateur de la tige du tuyau (2) |
| C. Tube protecteur | M. Bride de raccord rapide (6) | U. Adaptateur de la tige du tuyau fileté |
| D. Écrou de montage supérieur (3) | N. Assemblage du tuyau (2) | V. Tuyau rétractable |
| E. Support de soupape (2) | O. Dispositif de retenue du guide de tuyau | W. Rondelle inférieure du guide de tuyau |
| F. Support de tige | P. Rondelle supérieure du guide de tuyau | X. Rondelle |
| G. Réduction M/F effilée (3) | Q. Tige du tuyau | Y. Tuyau principal |
| H. Écrou (3) | R. Joint d'étanchéité de la tige du tuyau sous plateforme | Z. Sachet de graisse |
| I. Assemblage du corps de la soupape, eau froide | | |
| J. Assemblage de la tige réglable | | |

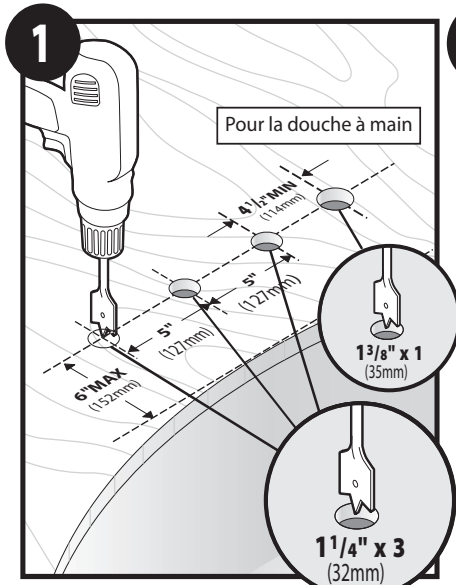
ATTENTION — SUGGESTIONS POUR ENLEVER L'ANCIEN ROBINET: Toujours couper l'alimentation en eau avant d'enlever ou de démonter le robinet. Ouvrir le robinet pour libérer la pression d'eau et pour s'assurer que l'alimentation en eau a bien été coupée.

DIRECTIVES D'ENTRETIEN

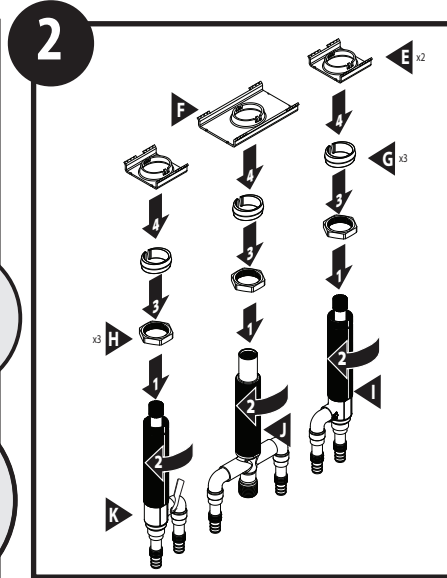


Pour préserver le fini des pièces métalliques du robinet Moen, appliquer une cire non abrasive comme une cire à voiture. Rincer immédiatement le robinet après l'avoir nettoyé avec un agent nettoyant. Les finis Platinum et LifeShine® peuvent être nettoyés à l'aide de produits abrasifs doux.

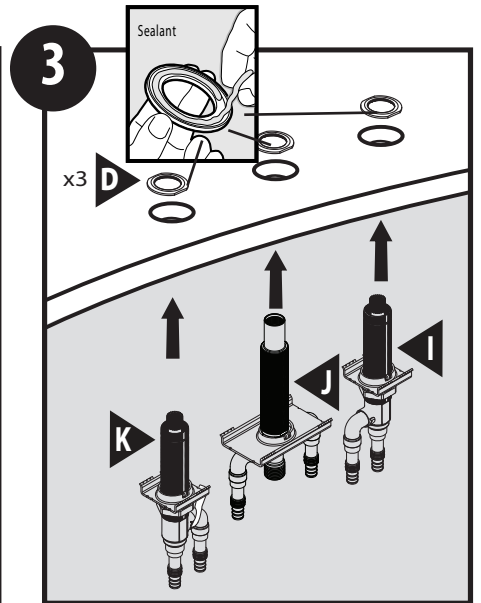
NOTE : Certaines compétences exigent que ce dispositif soit installé avec un dispositif mitigeur homologué.



1) Percer 3 trous d'un minimum de 1 1/4 po au centre pour les soupapes et le bec. Percer un trou de 1 3/8 po pour la douche à main à un minimum de 4 1/2 po au centre, du côté gauche du trou réservé à la soupape d'eau froide. Positionner le trou du bec de façon que le bec projette l'eau à l'endroit désiré dans la baignoire.



2) Assembler les écrous (H), les réductions M/F effilées (G) et les supports (E et F) sur les soupapes (I et K) et la tige (J).



3) À partir du dessous de la plateforme, insérer les assemblages complétés. Placer les deux assemblages de soupape (I et K) de façon que les pieds plus courts (sorties) soient orientés vers l'assemblage de la tige centrale (J). Ajouter un peu de mastic sous les écrous supérieurs.

A4

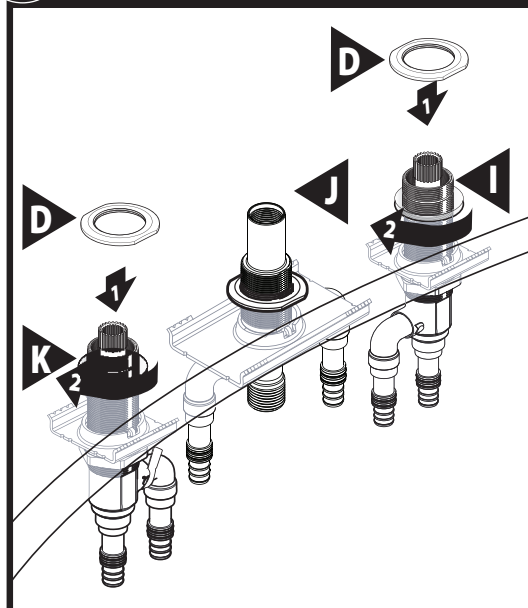
Plateforme non finie

Pour une plateforme non finie :

A4 à **A8**

Pour une plateforme finie :

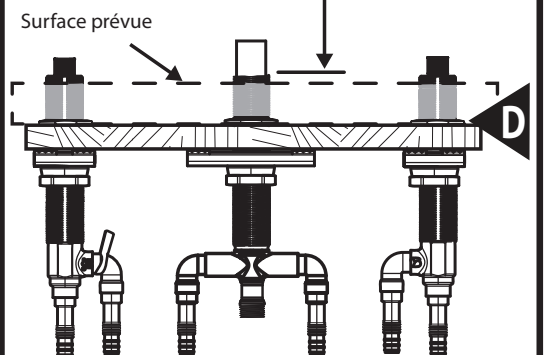
B4 à **B8**



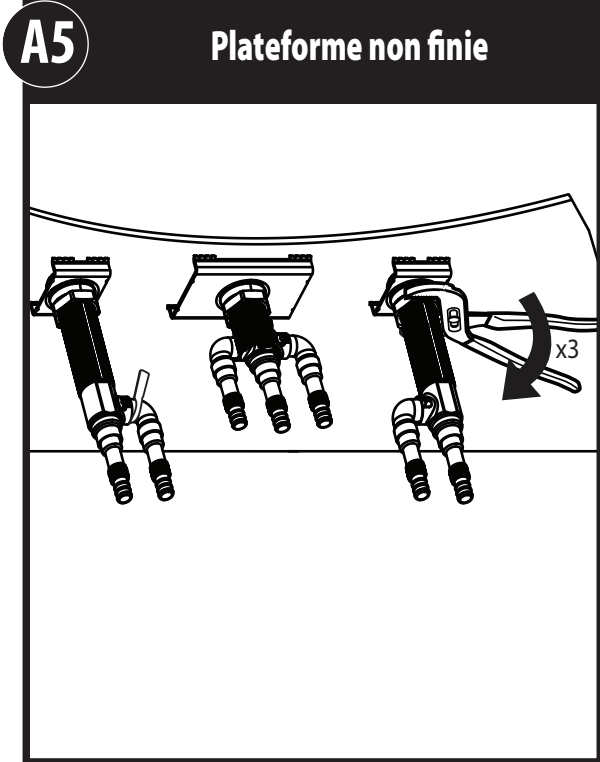
A4) Visser les écrous de montage supérieurs (D) sur le corps de la tige de bec (J), placer les filetages supérieurs à 1/8 po au-dessus de la hauteur de surface prévue. Fileter les écrous de montage (D) sur les corps de soupape d'eau froide et d'eau chaude (I et K).

Plateforme non finie

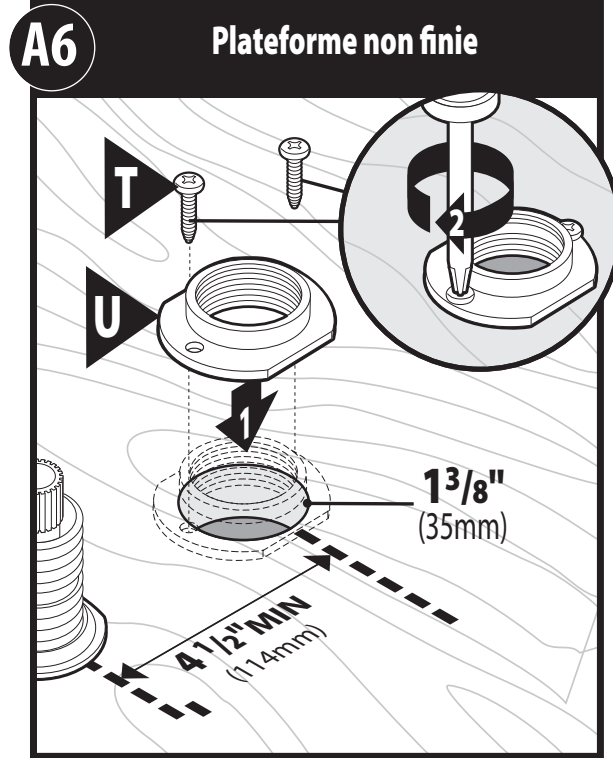
Les rainures du corps de la soupape devraient être à 3 mm (1/8 po) au-dessus de la plateforme lorsqu'elle est terminée.



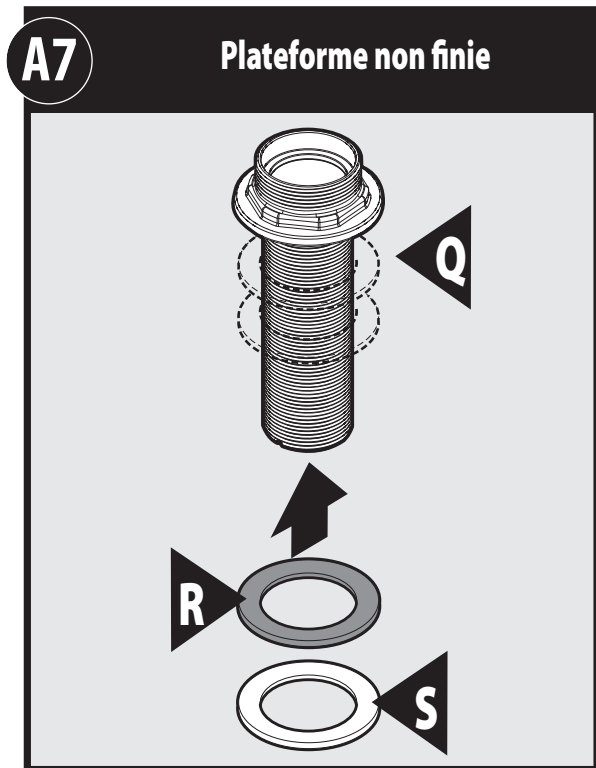
Les rainures du corps de la soupape devraient se trouver à 1/8 po au-dessus de la hauteur prévue de la surface.



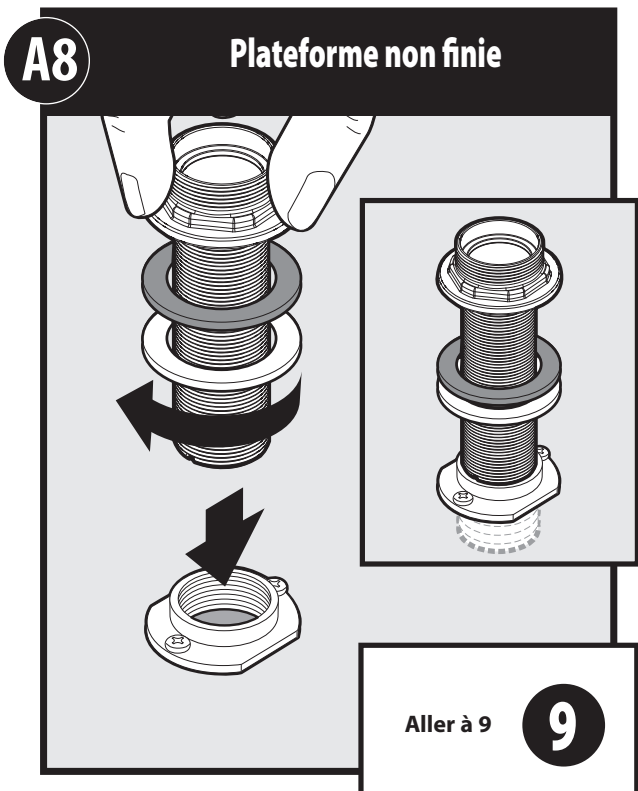
A5) Fixer les soupapes et la tige; serrer l'écrou inférieur fermement à l'aide de pinces.



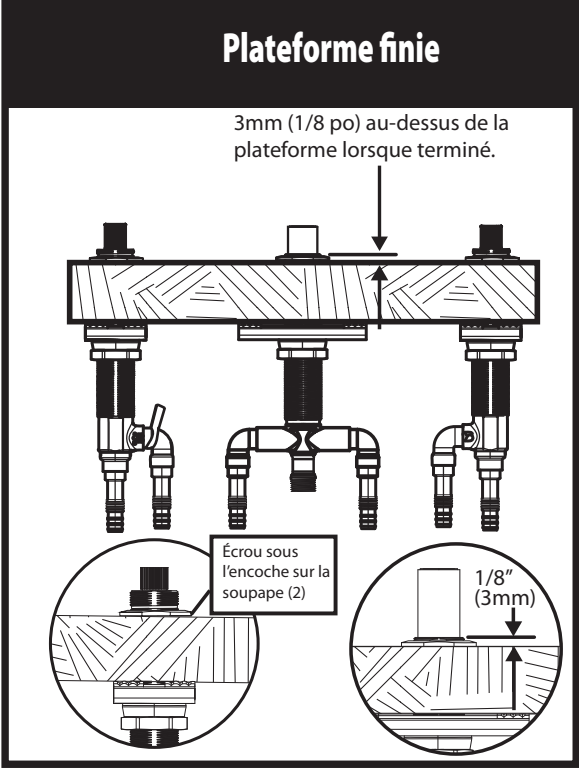
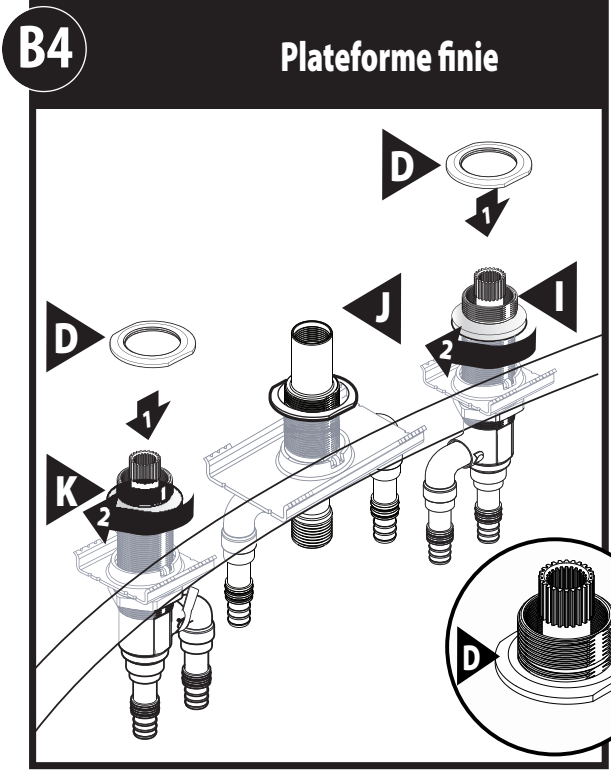
A6) Fixer l'adaptateur de tige fileté (U) sur la plateforme à l'aide des 2 vis (T).



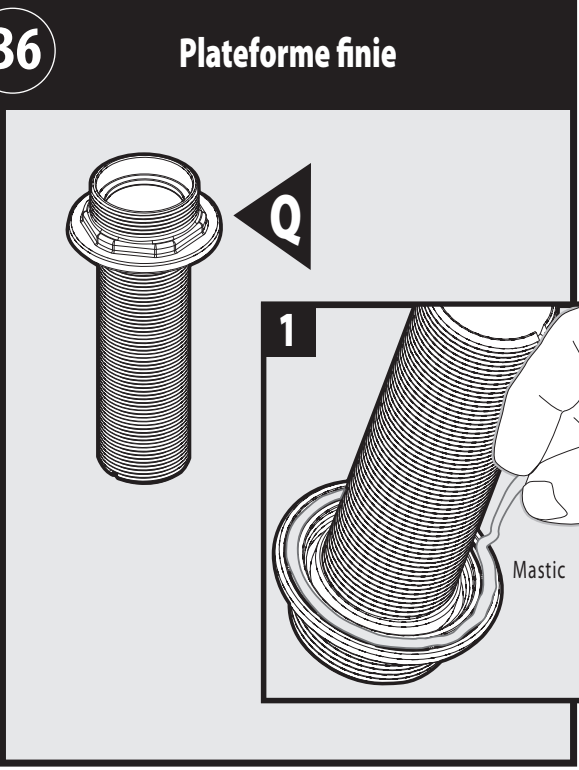
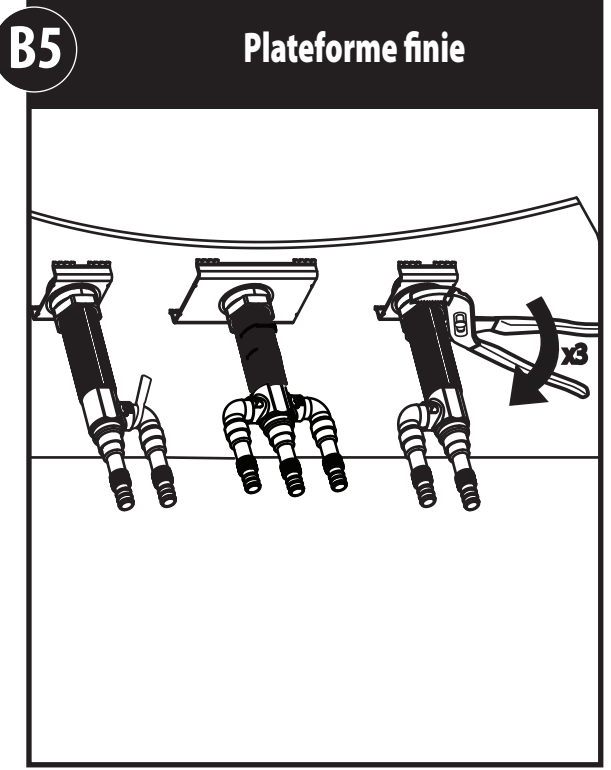
A7) Placer le joint d'étanchéité (R) et la rondelle (S) sur la tige (Q).



A8) Fileter l'assemblage de tige (Q) sur l'adaptateur de tige (U). Laisser de l'espace pour l'épaisseur prévue de la plateforme finie.



B4) Fileter les écrous de montage (D) sur le corps de la tige de bec (J) et sur les corps de soupape d'eau chaude et d'eau froide (I et K). Les écrous supérieurs (D) se trouvent sous la rainure de chaque soupape lorsque assemblés correctement. Sur la tige centrale, laisser 1/8 po de filetage au-dessus de la plateforme.

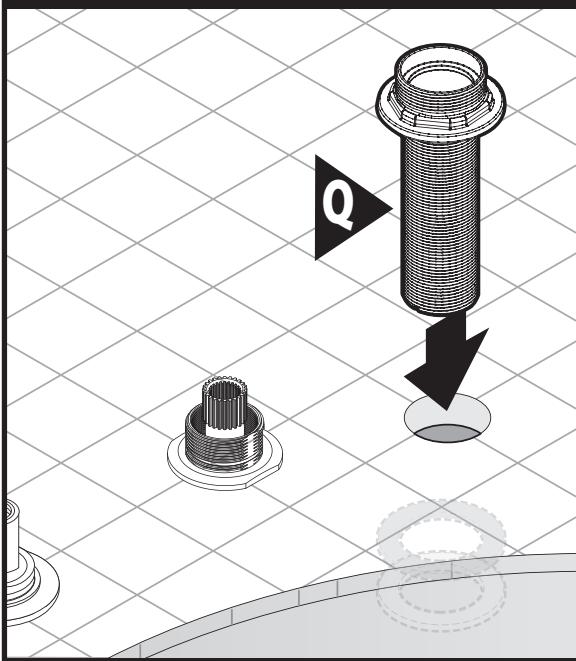


B5) Fixer les soupapes et la tige; serrer l'écrou inférieur **fermement** à l'aide de pinces..

B6) Appliquer le mastic sur le dessous de l'adaptateur en plastique (Q).

B7

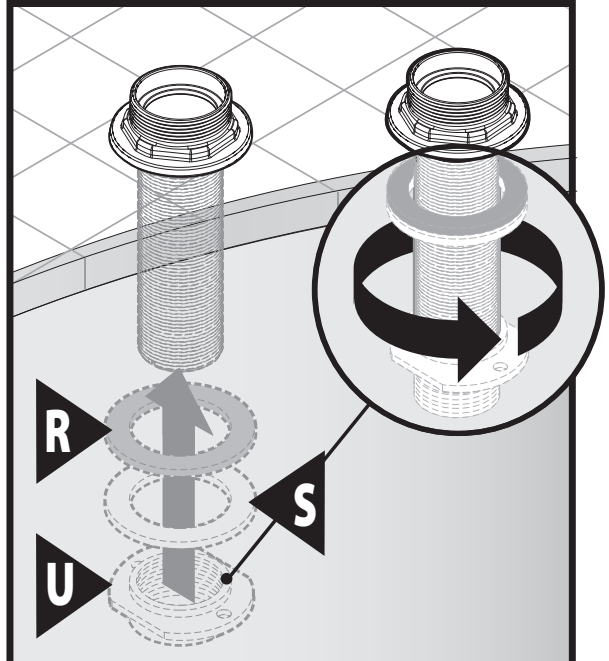
Plateforme finie



B7) Insérer la tige du tuyau (Q) dans la plateforme

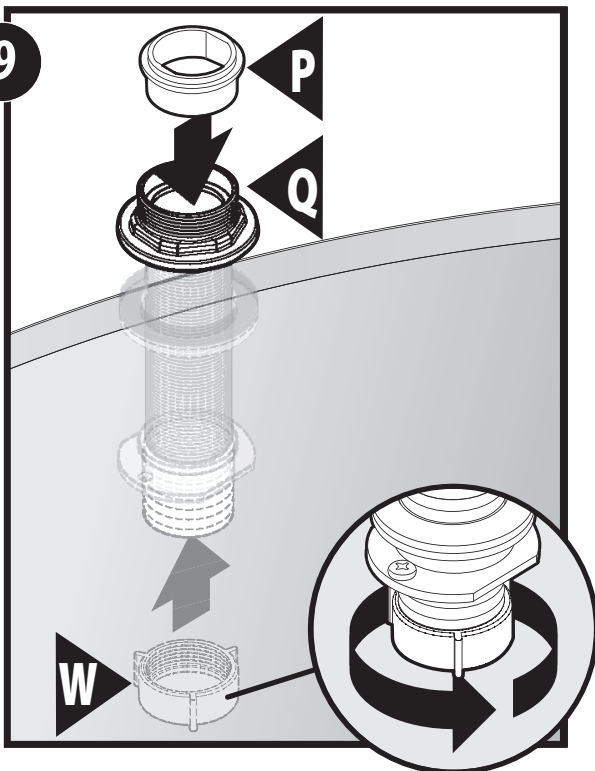
B8

Plateforme finie



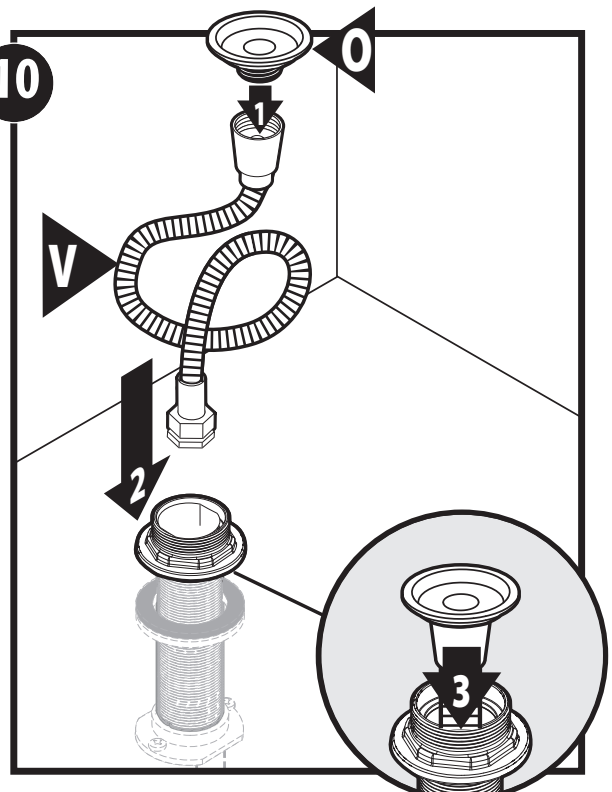
B8) Placer le joint d'étanchéité (R) et la rondelle (S) sur la tige, sous la plateforme, et les fixer à l'aide de l'adaptateur de tige fileté.

9

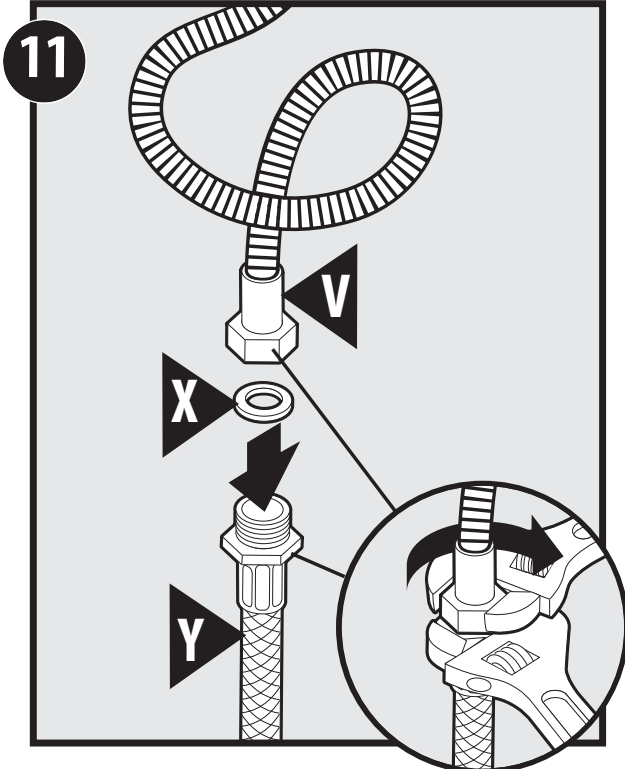


9) Insérer la rondelle supérieure du guide de tuyau (P) dans l'assemblage de la tige du tuyau (Q). Fileter la rondelle inférieure du guide (W) sur la tige en laiton.

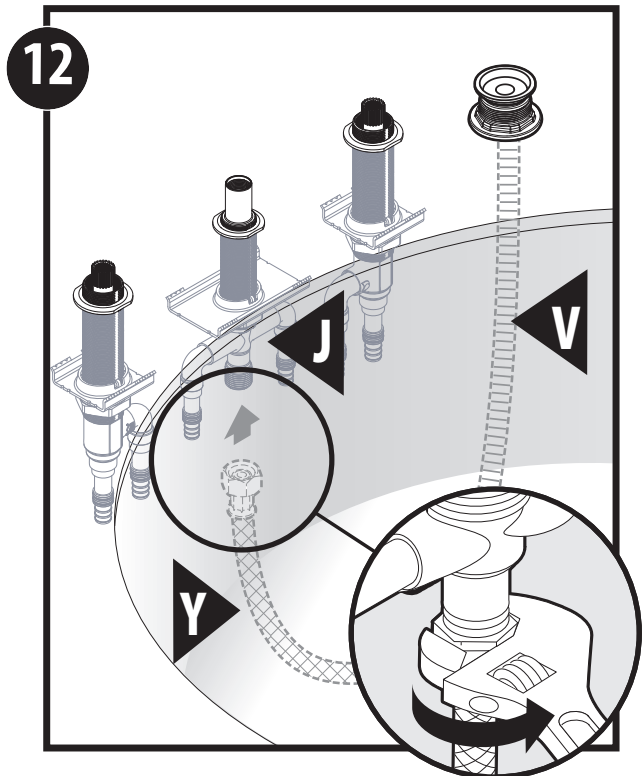
10



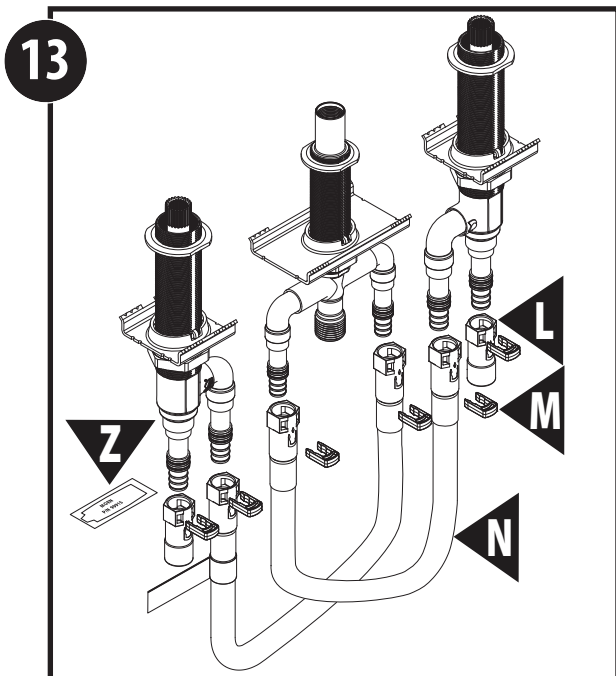
10) Fixer le dispositif de retenue du tuyau (O) au tuyau rétractable (V). Faire glisser le tuyau sur la tige.



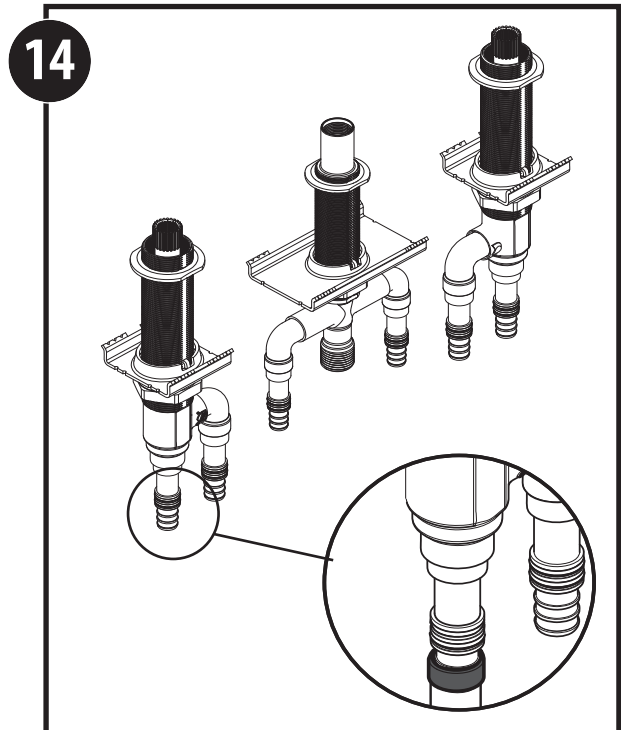
11) Assembler le tuyau rétractable (V) et le tuyau principal (Y) en plaçant la rondelle (X) entre les raccords. Serrer avec une clé.



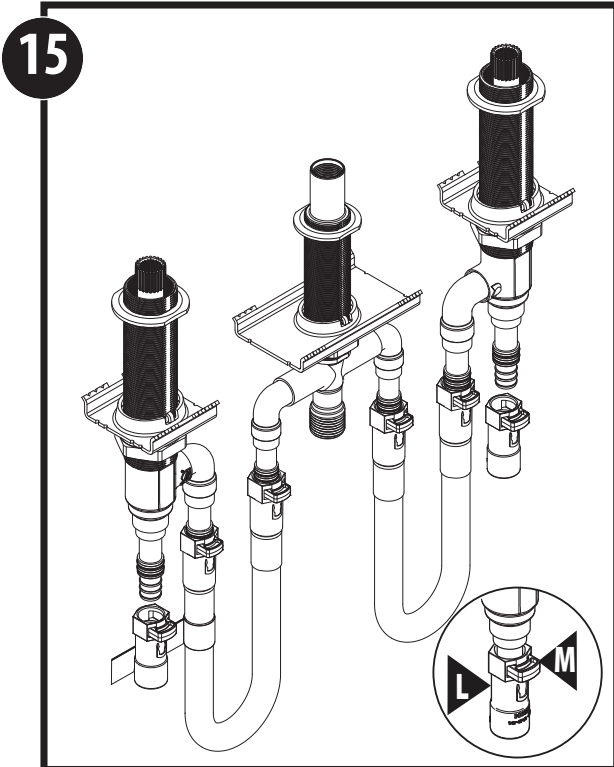
12) Fileter le tuyau principal (Y) sur la tige de bec (J) et serrer à l'aide d'une clé.



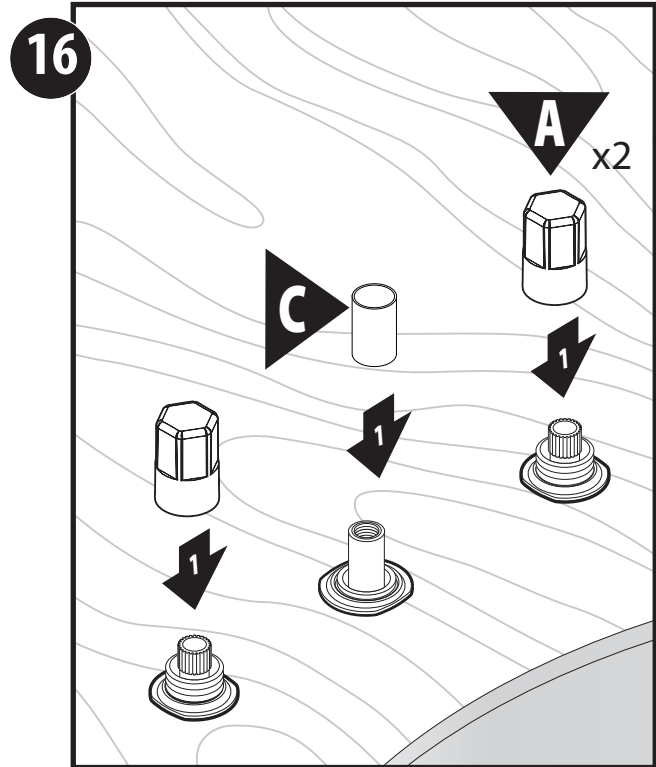
13) Appliquer de la graisse (Z) sur tous les joints toriques. Insérer les adaptateurs de tuyaux flexibles à raccord rapide (N) sur les tubes de sortie, par-dessus les joints toriques. Fixer les adaptateurs en insérant les brides (M) dans les adaptateurs. Pour les entraxes de 5 à 6 po entre la soupape et la tige de bec, faire une boucle avec les tuyaux (N), comme illustré. Pour les entraxes de 6 à 15 po, ne pas faire de boucle avec les tuyaux. Passer à l'étape 15.



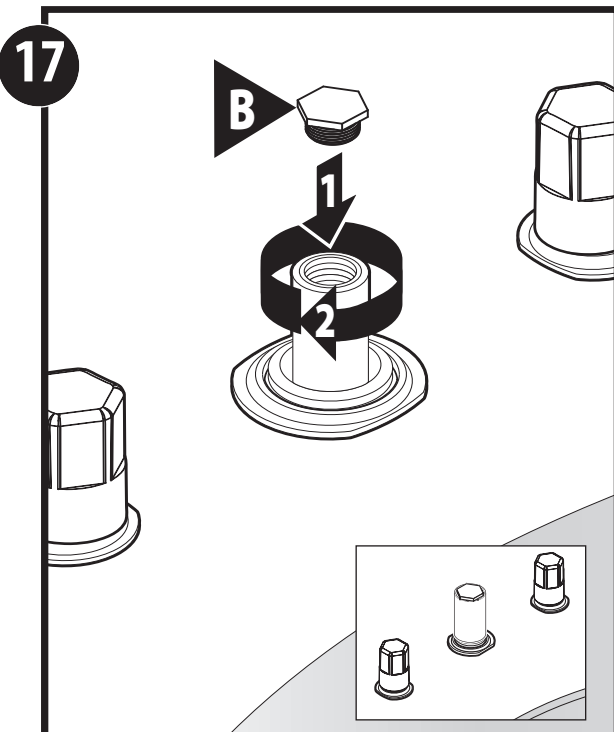
14) Pour les raccords PEX, insérer le tube dans les tubes d'entrée droits jusqu'au joint torique et sertir l'anneau de bande avec un outil de sertissage.



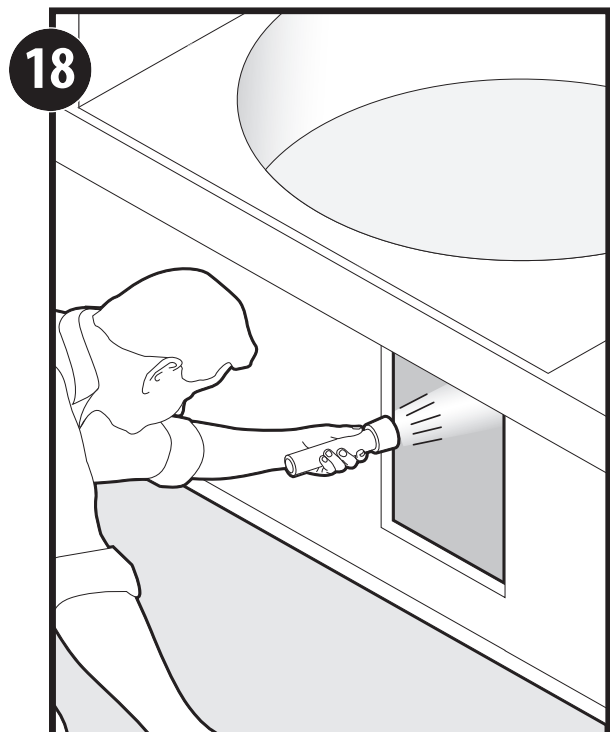
15) Pour les raccords de dilatation à froid* ou de PVC-C, fixer les adaptateurs (L ou AA) à l'entrée droite au-dessus des joints toriques. Insérer une bride (M) dans le raccord comme illustré. * Les raccords de dilatation à froid ne sont pas inclus.



16) Placer le tube protecteur (C) sur l'assemblage de la tige centrale (J) et les capuchons protecteurs (A) sur les soupapes (I et K). Installer le bouchon de test (B).



17) Installer le bouchon de test (B).



18) Vous assurer qu'il n'y a aucune fuite.

Moen Lifetime Limited Warranty

Moen products have been manufactured under the highest standards of quality and workmanship. Moen warrants to the original consumer purchaser for as long as the original consumer purchaser owns their home (the "Warranty Period" for homeowners), that this faucet will be leak- and drip-free during normal use and all parts and finishes of this faucet will be free from defects in material and manufacturing workmanship. All other purchasers (including purchasers for industrial, commercial and business use) are warranted for a period of 5 years from the original date of purchase (the "Warranty Period" for non-homeowners).

If this faucet should ever develop a leak or drip during the Warranty Period, Moen will FREE OF CHARGE provide the parts necessary to put the faucet back in good working condition and will replace FREE OF CHARGE any part or finish that proves defective in material and manufacturing workmanship, under normal installation, use and service. Replacement parts may be obtained by calling 1-800-289-6636 (Canada 1-800-465-6130), or by writing to the address shown. Proof of purchase (original sales receipt) from the original consumer purchaser must accompany all warranty claims. Defects or damage caused by the use of other than genuine Moen parts is not covered by this warranty. This warranty is applicable only to faucets purchased after December, 1995 and shall be effective from the date of purchase as shown on purchaser's receipt.

This warranty is extensive in that it covers replacement of all defective parts and finishes. However, damage due to installation error, product abuse, product misuse, or use of cleaners containing abrasives, alcohol or other organic solvents, whether performed by a contractor, service company, or yourself, are excluded from this warranty. Moen will not be responsible for labor charges and/or damage incurred in installation, repair or replacement, nor for any indirect, incidental or consequential damages, losses, injury or costs of any nature relating to this faucet. Except as provided by law, this warranty is in lieu of and excludes all other warranties, conditions and guarantees, whether expressed or implied, statutory or otherwise, including without restriction those of merchantability or of fitness for use.

Some states, provinces and nations do not allow the exclusion or limitation of incidental or consequential damages, so the above limitations or exclusions may not apply to you. This warranty gives you specific legal rights and you may also have other rights which vary from state to state, province to province, nation to nation. Moen will advise you of the procedure to follow in making warranty claims. Simply write to Moen Incorporated using the address below. Explain the defect and include proof of purchase and your name, address, area code and telephone number.

Moen Incorporated
25300 Al Moen Drive
North Olmsted, Ohio 44070-8022
U.S.A.

Garantía limitada de por vida de Moen

Los productos Moen han sido fabricados bajo las más estrictas normas de calidad y producción. Moen le garantiza al consumidor-comprador original que este grifo no sufrirá pérdidas ni goteos en condiciones de uso normales, y que ninguna de sus piezas o acabados presentará defectos de materiales ni de fabricación, durante todo el tiempo que el consumidor-comprador original sea dueño de su vivienda (el "Período de garantía" para los propietarios de vivienda). A todos los demás compradores (incluidos los compradores con fines industriales, comerciales y empresariales) se les brinda una garantía de 5 años a partir de la fecha original de compra (el "Período de garantía" para quienes no son propietarios de vivienda).

Si este grifo llegara a sufrir pérdidas o goteos durante el Período de garantía, Moen suministrará SIN CARGO las piezas necesarias para restablecer el normal funcionamiento del grifo, y reemplazará SIN CARGO cualquier pieza o acabado que presente defectos de materiales y fabricación, bajo condiciones normales de instalación, uso y servicio. Las piezas de repuesto se pueden obtener llamando al 1-800-289-6636 (Canadá: 1-800-465-6130), o escribiendo a la dirección indicada. Todos los reclamos de garantía deben estar acompañados por el comprobante de compra (recibo original de la venta) del consumidor-comprador original. Esta garantía no cubrirá los defectos o daños que se originen por no utilizar piezas genuinas de Moen. Esta garantía solo se aplica a los grifos adquiridos después de diciembre de 1995, y entra en vigencia a partir de la fecha de compra que figura en el recibo del comprador.

Esta garantía es amplia, puesto que cubre el reemplazo de todas las piezas y acabados defectuosos. No obstante, la garantía excluye los daños ocasionados por errores de instalación, abuso o mal uso del producto, o uso de limpiadores que contengan abrasivos, alcohol u otros solventes orgánicos, ya sea por parte de un contratista, una empresa de servicios o usted mismo. Moen no se hará responsable de los costos laborales ni de los daños que pudieran producirse durante tareas de instalación, reparación o reemplazo, ni asumirá responsabilidad alguna por daños indirectos, incidentales o consecuentes, pérdidas, lesiones o costos de cualquier índole relacionados con este grifo. Salvo lo dispuesto por la ley, esta garantía reemplaza y excluye todas las demás garantías, condiciones y declaraciones, ya sean expresas o implícitas, legales de otra naturaleza, incluyendo sin limitación las garantías de comercialización o de aptitud para un fin determinado.

Algunos estados, provincias y países no permiten la exclusión o limitación de daños incidentales o consecuentes, de modo que las limitaciones o exclusiones anteriores pueden no aplicarse a su caso particular. Esta garantía le otorga derechos legales específicos, y puede tener además otros derechos que varían según el estado, la provincia o el país. Moen le informará el procedimiento a seguir para efectuar reclamos en garantía. Solo debe escribir a Moen Incorporated a la dirección indicada más abajo. Explique el defecto e incluya el comprobante de compra y su nombre, dirección, código de área y número de teléfono.

Moen de Mexico, S.A. de C.V.
Carretera Saltillo-Monterrey KM 14.7
Ramos Arizpe, Coahuila
México 25900

Garantie à vie limitée Moen

Les produits Moen ont été fabriqués selon les normes de qualité et de main-d'œuvre les plus élevées. Moen garantit à la personne ayant acheté le robinet originalement, aussi longtemps qu'elle est propriétaire du domicile où a été installé le robinet (la « Période de garantie » pour propriétaires), que ce robinet sera libre de toute fuite ou d'égouttement pendant son usage normal et que toutes les pièces et tous les finis de ce robinet ne présenteront aucun défaut de matériel et de main-d'œuvre en usine. Tout autre achat (y compris les achats à des fins industrielles, commerciales et d'affaires) sera garanti pendant cinq (5) ans à compter de la date d'achat originale (la « Période de garantie » pour les non-propriétaires).

Si ce robinet fuit ou dégorge durant la « Période de garantie », Moen fournira GRATUITEMENT les pièces de rechange requises pour remettre le robinet en parfait état et remplacera GRATUITEMENT toute pièce ou tout fini dont le matériel, la fabrication ou la main-d'œuvre, lors d'une installation, d'un usage et d'un service normaux, s'avère défectueux. On peut obtenir les pièces de rechange en composant le 1 800 4656130 ou en écrivant à l'adresse indiquée ci-dessous ce livret. Le reçu de vente original du consommateur ayant acheté le robinet initialement doit accompagner toute réclamation. Les défauts ou les dommages causés par l'utilisation de pièces non fournies par Moen ne sont pas couverts par cette garantie. Cette garantie s'applique uniquement aux robinets achetés après décembre 1995 et entre en vigueur à compter de la date d'achat indiquée sur le reçu de caisse du client.

Cette garantie est vaste, car elle couvre le remplacement de toute pièce ou de tout fini défectueux. Cependant, les dommages causés par une erreur d'installation, un abus du produit, une mauvaise utilisation du produit, l'immersion de l'appareil de filtration ou l'utilisation de nettoyeurs contenant des agents abrasifs, de l'alcool ou des solvants organiques, qu'ils soient utilisés par un entrepreneur, une entreprise de service ou le consommateur, sont exclus de cette garantie. Moen n'est pas responsable des frais de main-d'œuvre ni de tous dommages survenus durant l'installation, la réparation ou le remplacement, ni des dommages indirects ou consécutifs, des pertes, des blessures ou des coûts connexes à ce robinet. Sauf lorsque prévu par la loi, cette garantie remplace et exclut toutes les autres garanties et conditions, qu'elles soient exprimées ou sous-entendues, obligatoires ou autres, y compris sans restriction, celle de commercialisation ou d'aptitude d'utilisation.

Certains pays, États et certaines provinces, ne permettent aucune exclusion, ni limitation suite aux dommages indirects ou consécutifs. Cette garantie accorde des droits juridiques et il est possible que d'autres droits soient applicables selon l'État, la province ou le pays. Moen avisera le consommateur de la procédure à suivre pour soumettre une réclamation. Il suffit d'écrire à Moen incorporée à l'adresse indiquée ci-dessous. Expliquez le défaut et inclure une preuve d'achat, inscrire son nom, adresse ainsi que code régional et numéro de téléphone.

Moen Inc.
2816 Bristol Circle
Oakville (Ontario) L6H 5S7

**MOEN**

Buy it for looks. Buy it for life.®